

# Dell Vostro 3555

## Brugervejledning

Forordningsmodel P16F  
Forordningstype P16F002



# Bemærk, Forsigtig, og Advarsel



**BEMÆRK:** BEMÆRK: angiver vigtige oplysninger om, hvordan du bruger computeren optimalt.



**FORSIGTIG:** FORSIGTIG angiver mulig skade på hardware eller tab af data, hvis anvisningerne ikke bliver fulgt.



**ADVARSEL:** ADVARSEL angiver risiko for tingskade, legemsbeskadigelse eller død.

Oplysningerne i denne udgivelse kan ændres uden varsel.

© 2011 Dell Inc. Alle rettigheder forbeholdes.

Enhver form for gengivelse af disse materialer uden skriftlig tilladelse fra Dell Inc. er strengt forbudt.

Varemærker, som bliver anvendt i dette dokument: Dell™, DELL-logoet, Dell Precision™, Precision ON™, ExpressCharge™, Latitude™, Latitude ON™, OptiPlex™, Vostro™ og Wi-Fi Catcher™ er varemærker, som tilhører Dell Inc. Intel®, Pentium®, Xeon®, Core™, Atom™, Centrino® og Celeron® er registrerede varemærker eller varemærker, som tilhører Intel Corporation i USA og andre lande. AMD® er et registreret varemærke og AMD Opteron™, AMD Phenom™, AMD Sempron™, AMD Athlon™, ATI Radeon™ og ATI FirePro™ er varemærker, som tilhører Advanced Micro Devices, Inc. Microsoft®, Windows®, MS-DOS®, Windows Vista®, Windows Vista start.knappen og Office Outlook® er enten varemærker eller registrerede varemærker, som tilhører Microsoft Corporation i USA og/eller andre lande. Blu-ray Disc™ er et varemærke, som ejes af Blu-ray Disc Association (BDA) og er udstedt i licens til brug på diske og afspiller. Mærket med ordene Bluetooth® er et registreret varemærke og ejes af Bluetooth® SIG, Inc. og al brug af nærværende mærke af Dell Inc. er iht. licens. Wi-Fi® er et registreret varemærke, som ejes af Wireless Ethernet Compatibility Alliance, Inc.

Andre varemærker og firmanavne kan være brugt i dette dokument til at henvise til enten de fysiske eller juridiske personer, som gør krav på mærkerne og navnene, eller til deres produkter. Dell Inc. frasiger sig enhver form for ejendomsret til andre varemærker og -navne, som ikke tilhører Dem.

2011 – 08

Rev. A00

# Indholdsfortegnelse

<b>Bemærk, Forsigtig, og Advarsel</b> .....	<b>2</b>
<b>Kapitel 1: Sådan arbejder du med computeren</b> .....	<b>9</b>
Før du udfører arbejde på computerens indvendige dele.....	9
Anbefalede værktøjer.....	11
Sådan slukker du computeren.....	11
Efter du har udført arbejde på computerens indvendige dele.....	11
<b>Kapitel 2: Batteri</b> .....	<b>13</b>
Sådan fjernes batteriet.....	13
Sådan installeres batteriet.....	14
<b>Kapitel 3: Hukommelseskort</b> .....	<b>15</b>
Sådan fjernes hukommelseskortet.....	15
Sådan installeres hukommelseskortet.....	16
<b>Kapitel 4: SIM-kort (Subscriber Identity Module)</b> .....	<b>17</b>
Sådan fjernes telefonens SIM-kort (Subscriber Identity Module).....	17
Sådan installeres telefonens SIM-kort (Subscriber Identity Module).....	18
<b>Kapitel 5: Adgangspanel</b> .....	<b>19</b>
Sådan fjernes adgangspanelet.....	19
Sådan installeres adgangspanelet.....	20
<b>Kapitel 6: Hukommelse</b> .....	<b>21</b>
Sådan fjernes hukommelsesmodul.....	21
Sådan installeres hukommelsesmodul.....	22
<b>Kapitel 7: Optisk drev</b> .....	<b>23</b>
Sådan fjernes det optiske drev.....	23

Sådan installeres det optiske drev.....	24
<b>Kapitel 8: Harddisk.....</b>	<b>25</b>
Sådan fjernes harddisken.....	25
Sådan installeres harddisken.....	26
<b>Kapitel 9: ExpressCard.....</b>	<b>27</b>
Sådan fjernes ExpressCard.....	27
Sådan installeres ExpressCard.....	28
<b>Kapitel 10: ExpressCard-kort.....</b>	<b>29</b>
Sådan fjernes ExpressCard-kortet.....	29
Sådan Installeres ExpressCard-kortet.....	31
<b>Kapitel 11: Kort til trådløst wide area network (Wireless Wide Area Network – WWAN).....</b>	<b>33</b>
Sådan fjernes kort til trådløst wide area network (Wireless Wide Area Network – WWAN).....	33
Sådan installeres kort til trådløst wide area network (Wireless Wide Area Network – WWAN).....	34
<b>Kapitel 12: Tastatur.....</b>	<b>35</b>
Sådan fjernes tastaturet.....	35
Sådan installeres tastaturet.....	37
<b>Kapitel 13: Kort til trådløst lokalnetværk (Wireless Local Area Network – WLAN).....</b>	<b>39</b>
Sådan fjernes kort til trådløst lokalnetværk (Wireless Local Area Network – WLAN).....	39
Sådan installeres kort til trådløst lokalnetværk (Wireless Local Area Network – WLAN).....	40
<b>Kapitel 14: Håndledsstøtte.....</b>	<b>41</b>
Sådan fjernes håndledsstøtten.....	41
Sådan installeres håndledsstøtten.....	46

<b>Kapitel 15: Fingeraftrykslæser</b> .....	<b>47</b>
Sådan fjernes fingertryksflæseren.....	47
Sådan installeres fingertryksflæseren.....	49
<b>Kapitel 16: Holdekontakt</b> .....	<b>51</b>
Sådan fjernes holdekontakten.....	51
Sådan installeres holdekontakten.....	51
<b>Kapitel 17: Højtaler</b> .....	<b>53</b>
Sådan fjernes højtalerne.....	53
Sådan installeres højtalerne.....	55
<b>Kapitel 18: Tænd/sluk-knappens kort</b> .....	<b>57</b>
Sådan fjernes tænd/sluk-knappens kort.....	57
Sådan installeres tænd/sluk-knappens kort.....	58
<b>Kapitel 19: Hurtigstart-knappens kort</b> .....	<b>59</b>
Sådan fjernes Hurtigstart-knappens kort.....	59
Sådan Installeres Hurtigstart-knappens kort.....	60
<b>Kapitel 20: Knapcellebatteri</b> .....	<b>61</b>
Sådan fjernes knapcellebatteriet.....	61
Sådan installeres knapcellebatteriet.....	61
<b>Kapitel 21: Kølelegeme</b> .....	<b>63</b>
Sådan fjernes kølelegemet.....	63
Sådan installeres kølelegemet.....	65
<b>Kapitel 22: Processor</b> .....	<b>67</b>
Sådan fjernes processoren.....	67
Sådan installeres processoren.....	68
<b>Kapitel 23: Skærmmodul</b> .....	<b>71</b>
Sådan fjernes skærmmodulet.....	71

Sådan installeres skærmmodul	73
<b>Kapitel 24: Skærmramme</b>	<b>75</b>
Sådan fjernes skærmrammen	75
Sådan installeres skærmrammen	76
<b>Kapitel 25: Kamera</b>	<b>77</b>
Sådan fjernes kameraet	77
Sådan installeres kameraet	78
<b>Kapitel 26: Skærmbeslag og -hængsler</b>	<b>81</b>
Sådan fjernes skærmslagene, hængslerne og panelet	81
Sådan installeres skærmslagene, hængslerne og panelet	84
<b>Kapitel 27: Bundkort</b>	<b>87</b>
Sådan fjernes bundkortet	87
Sådan installeres bundkortet	88
<b>Kapitel 28: Venstre Input/Output-kort</b>	<b>91</b>
Sådan fjernes det venstre og det højre Input/Output (I/O)-panel	91
Sådan installeres det venstre og det højre Input/Output (I/O)-panel	93
<b>Kapitel 29: System Setup (Systeminstallation)</b>	<b>95</b>
System Setup (Systeminstallation) Oversigt	95
System Setup (Systeminstallation) Enter	95
Skærmene System Setup (Systeminstallation)	96
Indstillinger i System Setup (Systeminstallation)	97
<b>Kapitel 30: Diagnosticering</b>	<b>101</b>
Statusindikatorer for enhed	101
Indikatorer for batteristatus	101
Diagnostic Beep Codes (bipkoder til diagnosticering)	101

<b>Kapitel 31: Specifikationer.....</b>	<b>103</b>
<b>Kapitel 32: Kontakt Dell.....</b>	<b>113</b>
Kontakt Dell.....	113





# Sådan arbejder du med computeren

## Før du udfører arbejde på computerens indvendige dele

Følg nedenstående sikkerhedsretningslinjer for at beskytte computeren mod potentielle skader og af hensyn til din egen sikkerhed. Hvis intet andet er angivet bygger hver fremgangsmåde i dette dokument på følgende forudsætninger:

- Du har udført trinnene i Sådan arbejder du med computeren.
- Du har læst sikkerhedsoplysningerne, som fulgte med computeren.
- En komponent kan genmonteres eller – hvis købt separat – installeres ved at udføre fjernelsesproceduren i omvendt rækkefølge.



**ADVARSEL:** Før du udfører arbejde på computerens indvendige dele, skal du læse de sikkerhedsoplysninger, der fulgte med computeren. Du kan finde yderligere oplysninger om best practices for sikkerhed på webstedet Regulatory Compliance på [www.dell.com/regulatory\\_compliance](http://www.dell.com/regulatory_compliance).




**FORSIGTIG:** Mange reparationer kan kun udføres af en certificeret servicetekniker. Du bør kun udføre fejlfinding og enkle reparationer, hvis de er godkendt i produktokumentationen eller som er anvist af vores online- eller telefonbaserede service- og supportteam. Skader, der skyldes servicering, der ikke er godkendt af Dell, dækkes ikke af garantien. Læs og følg sikkerhedsinstruktionerne, der blev leveret sammen med produktet.




**FORSIGTIG:** For at undgå elektrostatisk afladning bør du jorde dig selv ved hjælp af en jordingsrem eller ved jævnligt at røre ved en umalet metaloverflade (f.eks. et stik på computerens bagside).



**FORSIGTIG:** Komponenter og kort skal behandles forsigtigt. Rør ikke ved kortenes komponenter eller kontaktområder. Hold et kort i kanterne eller i dets metalbeslag. Hold en komponent som f.eks. en processor ved dens kanter og ikke ved dens ben.

 **FORSIGTIG:** Når du frakobler et kabel, skal du tage fat i dets stik eller dets trækflig og ikke i selve kablet. Nogle kabler har stik med låsetappe. Hvis du frakobler et sådant kabel, bør du trykke på låsetappene, før du frakobler kablet. Når du trækker stik fra hinanden, skal du sikre at de flugter for at undgå at bøje stikkets ben. Du bør også sikre dig, at begge stik sidder rigtigt og flugter med hinanden, inden du sætter et kabel i.


 **BEMÆRK:** Computerens og visse komponenters farve kan afvige fra, hvad der vist i dette dokument.

Inden du udfører arbejde på computerens indvendige dele, skal du benytte følgende fremgangsmåde for at forebygge skader på computeren.

1. Sørg for, at arbejdsoverfladen er jævn og ren for at forhindre, at computerdækslet bliver ridset.
2. Sluk computeren (se *Sådan slukkes computeren*).
3. Hvis computeren er tilsluttet en dockingenhed (tildocked) som f.eks. den valgfrie Media Base eller Batteriskive, skal du fradocke den.


 **FORSIGTIG:** Frakobl, for at frakoble et netværkskabel, først kablet fra computeren, og frakobl det derefter fra netværksenheden.

4. Frakobl alle netværkskabler fra computeren.
5. Tag stikkene til computeren og alle tilsluttede enheder ud af stikkontakterne.
6. Luk skærmen og vend computeren om på et fladt arbejdsunderlag.

 **BEMÆRK:** For at undgå at beskadige bundkortet skal du fjerne det primære batteri, inden du servicerer computeren.

7. Fjern det primære batteri.
8. Vend computeren om igen.
9. Åbn skærmen.
10. Tryk på tænd/sluk-knappen for at jorde bundkortet.

 **FORSIGTIG:** For at sikre dig imod elektriske stød skal du altid tage computeren ud af stikkontakten, før du åbner skærmen.

 **FORSIGTIG:** Inden du rører ved noget inde i computeren, skal du jorde dig selv ved at røre en umalet metaloverflade som f.eks. metallet på bagsiden af computeren. Fjern statisk elektricitet, som kan beskadige de interne komponenter, ved røre ved en umalet overflade løbende under arbejdet.


11. Fjern alle installerede Expreskort eller chipkort fra deres stik.

# Anbefalede værktøjer

Procedurene i dette dokument kræver eventuelt følgende værktøj:


- Lille, almindelig skruetrækker
- Nr. 0 stjerneskrueetrækker
- Nr. 1 stjerneskrueetrækker
- En lille plastiksyl
- Cd med Flash BIOS-opdateringsprogram

## Sådan slukker du computeren

 **FORSIGTIG:** For at undgå datatab bør du gemme og lukke alle åbne filer og lukke alle åbne programmer, inden du slukker computeren.

1. Sådan lukker du operativsystemet:

- I Windows Vista :

Klik på **Start**  , klik derefter på pilen i nederste højre hjørne på **Start** menuen som vist nedenfor, og klik derefter på **Luk computeren**.



- I Windows XP:

Klik på **Start** → **Sluk computeren** → **Sluk** . Computeren slukker, når operativsystemets nedlukningsproces er fuldført.

2. Sørg for, at computeren og alle tilsluttede enheder er slukket. Hvis computeren og de tilsluttede enheder ikke blev slukket automatisk, da du lukkede operativsystemet, skal du trykke på tænd/sluk-knappen i 4 sekunder for at slukke dem.

## Efter du har udført arbejde på computerens indvendige dele

Når du har udført eventuelle genmonteringer, skal du sikre dig, at alle eksterne enheder, kort og kabler er tilsluttet, inden du tænder computeren.

 **FORSIGTIG:** For at undgå beskadigelse af computeren, må du kun bruge det batteri, der er beregnet til denne specifikke Dell-computer. Anvend ikke batterier beregnet til andre Dell-computere.

1. Tilslut alle eksterne enheder f.eks. portreplikator, batterskive eller mediebase og genmonter alle kort, f.eks. ExpressCard.
2. Tilslut telefon- eller netværkskabler til computeren.



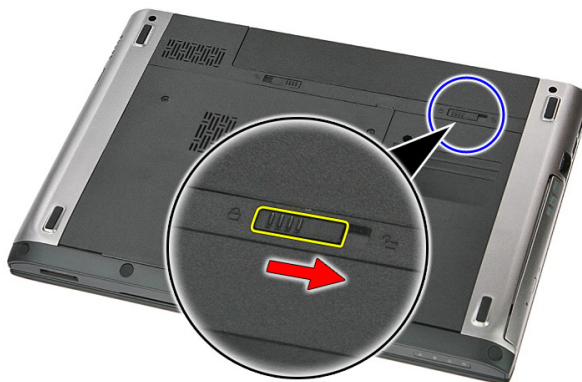
**FORSIGTIG: For at tilslutte et netværkskabel skal du først sætte det i netværksenheden og derefter sætte det i computeren.**

3. Genmonter batteriet.
4. Tilslut computeren og alle tilsluttede enheder til deres stikkontakter.
5. Tænd computeren

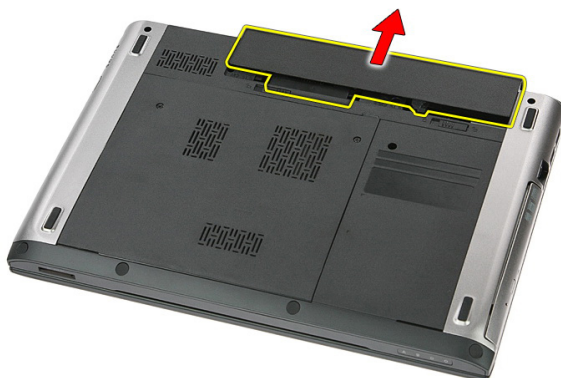
# Batteri

## Sådan fjernes batteriet

1. Følg procedureerne i *Før du udfører arbejde på computeren*.
2. Skub frigørelseslåsen for at låse batteriet op.



3. Skub batteriet og fjern det fra computeren.



# Sådan installeres batteriet

1. Skub batteriet ind i dets stik indtil det klikker på plads.
2. Følg procedurerne i *Efter du har udført arbejde på computerens indvendige dele.*

# Hukommelseskort

## Sådan fjernes hukommelseskortet

1. Følg procedureerne i *Før du udfører arbejde på computeren*.
2. Tryk ind på hukommelseskortet for at frigøre det fra computeren.



3. Træk hukommelseskortet ud af computeren.



# Sådan installeres hukommelseskortet

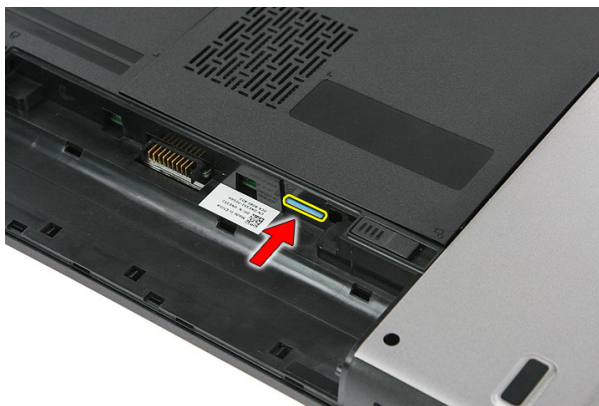
1. Indsæt hukommelseskortet dets stik indtil det klikker på plads.
2. Følg procedurerne i *Efter du har udført arbejde på computerens indvendige dele.*



# SIM-kort (Subscriber Identity Module)

## Sådan fjernes telefonens SIM-kort (Subscriber Identity Module)

1. Følg procedurerne i *Før du udfører arbejde på computeren*.
2. Fjern *batteriet*.
3. Tryk ind på SIM-kortet for at frigøre det fra computeren.



4. Tag fat i SIM-kortet og træk det ud for at frigøre det fra computeren.



## Sådan installeres telefonens SIM-kort (Subscriber Identity Module)

1. Indsæt SIM-kortet i stikket indtil det klikker på plads.
2. Installer *batteriet*.
3. Følg procedureerne i *Efter du har udført arbejde på computerens indvendige dele*.

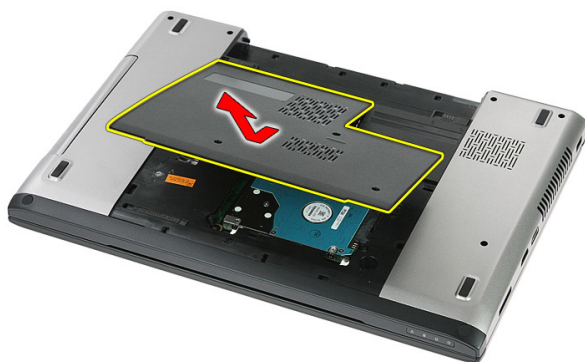
# Adgangspanel

## Sådan fjernes adgangspanelet

1. Følg procedurerne i *Før du udfører arbejde på computeren*.
2. Fjern *batteriet*.
3. Fjern skruerne, der fastgør adgangspanelet til computerens bund.



4. Løft adgangspanelet op i en vinkel og fjern det fra computer.



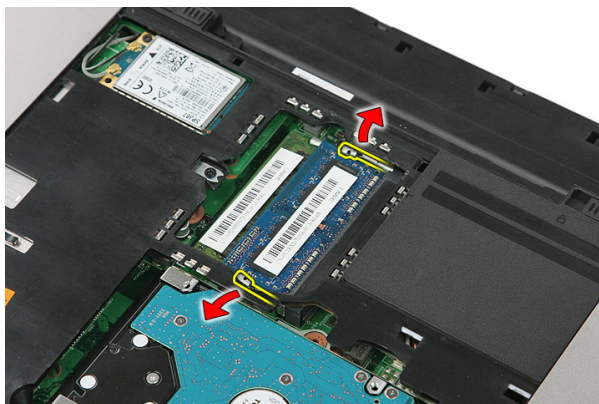
## Sådan installeres adgangspanelet

1. Installer adgangspanelet bag på computeren.
2. Stram skrueene, der fastgør adgangspanelet til computerens bund.
3. Installer *batteriet*.
4. Følg procedurerne i *Efter du har udført arbejde på computerens indvendige dele*.

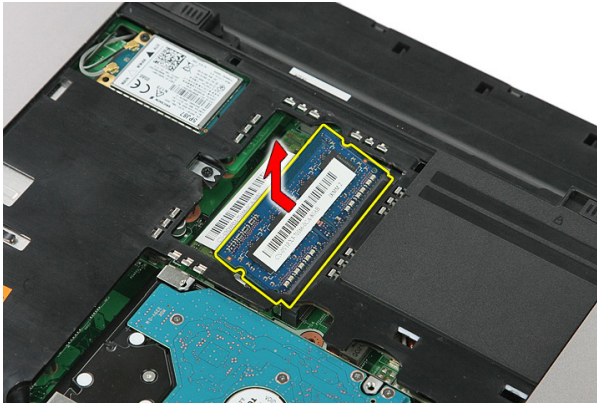
# Hukommelse

## Sådan fjernes hukommelsesmodulet

1. Følg procedurerne i *Før du udfører arbejde på computeren*.
2. Fjern *batteriet*.
3. Fjern *adgangspanelet*.
4. Lirk fastgørelsesklemmerne væk fra hukommelsesmodulet indtil det springer op.



5. Fjern hukommelsesmodulet fra dets stik på bundkortet.



## Sådan installeres hukommelsesmodulet

1. Indsæt hukommelsesmodulet i hukommelsessoklen.
2. Tryk på klemmen for at fastgøre hukommelsesmodulet til bundkortet.
3. Installer *adgangspanelet*.
4. Installer *batteriet*.
5. Følg procedurerne i *Efter du har udført arbejde på computerens indvendige dele*.

# Optisk drev

## Sådan fjernes det optiske drev

1. Følg procedurerne i *Før du udfører arbejde på computeren*.
2. Fjern *batteriet*.
3. Fjern *adgangspanelet*.
4. Fjern skruen, der fastgør det optiske drev.



5. Puf med en skruetrækker det optiske drev ud af computeren.



## Sådan installeres det optiske drev

1. Skub det optiske drev ind i rummet på kabinettet.
2. Stram skruen for at fastgøre det optiske drev til computeren.
3. Installer *adgangspanelet*.
4. Installer *batteriet*.
5. Følg procedurerne i *Efter du har udført arbejde på computerens indvendige dele*.



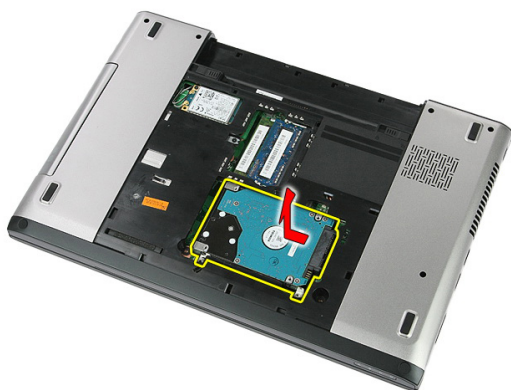
# Harddisk

## Sådan fjernes harddisken

1. Følg procedureerne i *Før du udfører arbejde på computeren*.
2. Fjern *batteriet*.
3. Fjern *adgangspanelet*.
4. Fjern skruerne, der fastgør harddisken til systemet.



5. Løft harddisken op i en vinkel fra systemet og fjern den.



6. Fjern de skruer, som fastgør harddiskens beslag til harddisken.



## Sådan installeres harddisken

1. Genmonter skruerne, der fastgør harddiskens beslag til harddisken.
2. Anbring harddisken på kabinettet.
3. Genmonter skruerne for at fastgøre harddisken til systemet.
4. Installer *adgangspanelet*.
5. Installer *batteriet*.
6. Følg procedurerne i *Efter du har udført arbejde på computerens indvendige dele*.

# ExpressCard

## Sådan fjernes ExpressCard

1. Følg procedurerne i *Før du udfører arbejde på computeren*.
2. Fjern *batteriet*.
3. Truk ind på ExpressCard og frigør.



4. Træk ExpressCard ud af computeren og fjern det.



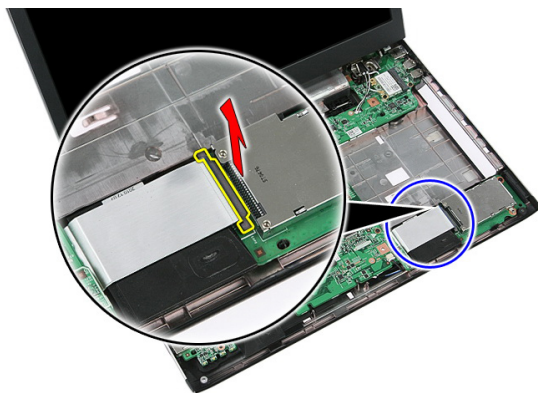
# Sådan installeres ExpressCard

1. Skub ExpressCard ind i stikket indtil det klikker på plads.
2. Installer *batteriet*.
3. Følg procedurerne i *Efter du har udført arbejde på computerens indvendige dele*.

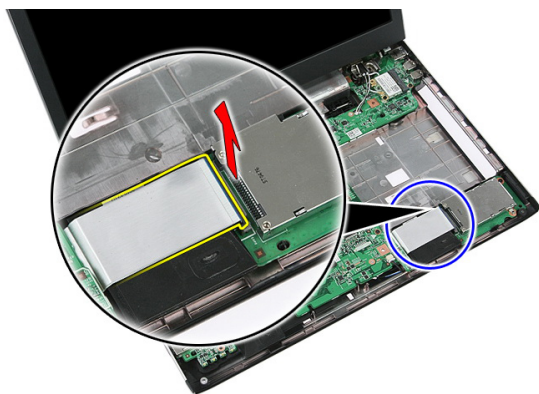
# ExpressCard-kort

## Sådan fjernes ExpressCard-kortet

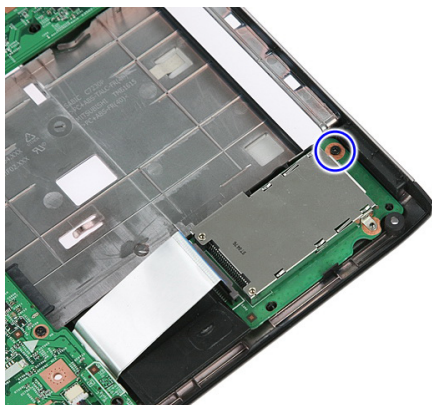
1. Følg procedureerne i *Før du udfører arbejde på computeren*.
2. Fjern *batteriet*.
3. Fjern *ExpressCard*.
4. Fjern *adgangspanelet*.
5. Fjern *tastaturet*.
6. Fjern *håndfladestøtten*.
7. Løft fastgørelsesklemmen til ExpressCard-kortets kabel og åbn den.



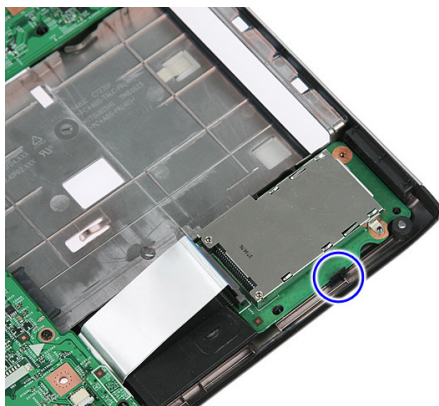
8. Frakobl kablet til ExpressCard-kortet.



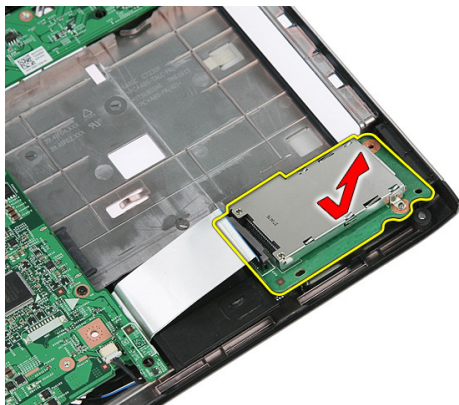
9. Fjern skruen, der fastgør ExpressCard-kortet.



10. Lirk smæklåsen, der fastgør ExpressCard-kortet.



11. Løft ExpressCard-kortet op i en vinkel og fjern det.



## Sådan Installeres ExpressCard-kortet

1. Installer ExpressCard-kortet i stikket.
2. Fastgør smæklåsen til ExpressCard-kortet.
3. Stram ExpressCard-kortet til bundkortet.
4. Tilslut ExpressCard-kortets kabel til bundkortet.
5. Tryk på fastgørelsesklemmen for fastgøre ExpressCard-kortet board.
6. Installer *håndledsstøtten*.
7. Installer *tastaturet*.
8. Installer *adgangspanelet*.
9. Installer *Expresskort*.
10. Installer *batteriet*.
11. Følg procedurerne i *Efter du har udført arbejde på computerens indvendige dele*.





# Kort til trådløst wide area network (Wireless Wide Area Network – WWAN)

## Sådan fjernes kort til trådløst wide area network (Wireless Wide Area Network – WWAN)

1. Følg procedureerne i *Før du udfører arbejde på computeren*.
2. Fjern *batteriet*.
3. Fjern *adgangspanelet*.
4. Fjern antennekablerne fra WWAN-kortet.



5. Fjern skruen, der fastgør WWAN-kortet.



6. Fjern WWAN-kortet fra computeren.



## Sådan installeres kort til trådløst wide area network (Wireless Wide Area Network – WWAN)

1. Skub WWAN-kortet ind i dets stik.
2. Stram skruen for at fastgøre WWAN-kortet på plads.
3. Tilslut antennerne i henhold til farvekoden på WWAN-kortet.
4. Installer *adgangspanelet*.
5. Installer *batteriet*.
6. Følg procedurerne i *Efter du har udført arbejde på computerens indvendige dele*.

# Tastatur

## Sådan fjernes tastaturet

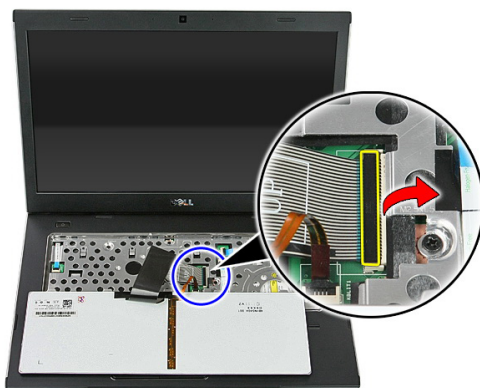
1. Følg procedureerne i *Før du udfører arbejde på computeren*.
2. Fjern *batteriet*.
3. Frigør skruerne, der fastgør tastaturet til computeren.



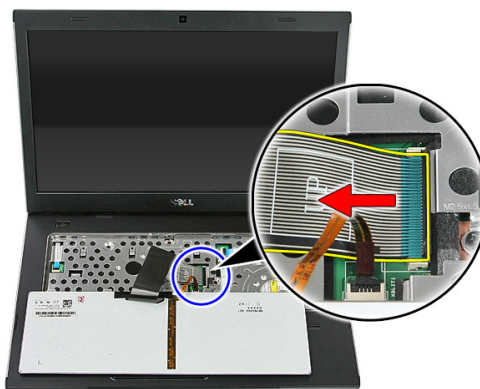
4. Skub tastaturet op og vend de om.



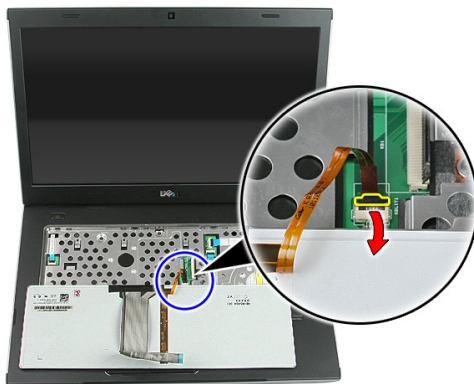
5. Frigør tastaturkablets fastgørelsesklemme.



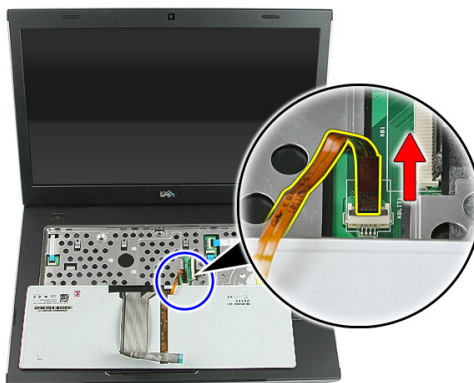
6. Frakobl tastaturets kabel.



7. Åbn, hvis computeren er leveret med baggrundsoplyst tastatur, fastgørelsesklemmen til kablet til tastaturets baggrundslys.



8. Frakobl, hvis computeren er leveret med baggrundsoplyst tastatur, kablet til tastaturets baggrundslys.



## Sådan installeres tastaturet

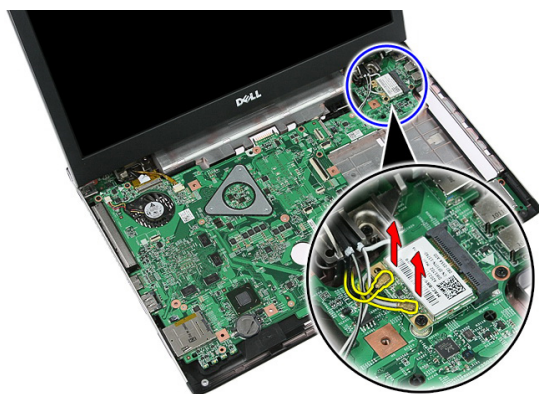
1. Tilslut tastaturets datakabel til tastaturets bagside.
2. Tilslut tastaturet datakabel til bundkortet.
3. Tilslut, hvis computeren er leveret med baggrundsoplyst tastatur, kablet til tastaturets baggrundslys.
4. Installer *batteriet*.
5. Følg procedurerne i *Efter du har udført arbejde på computerens indvendige dele*.



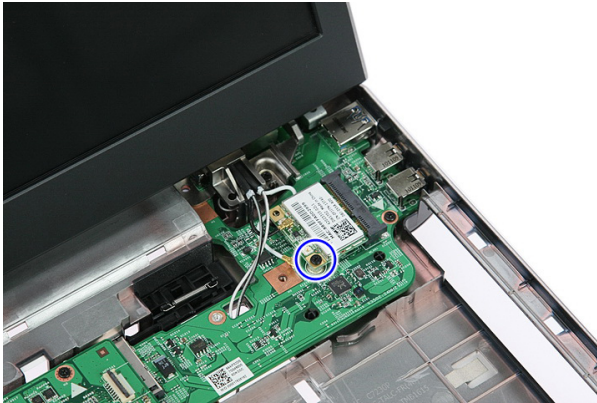
# Kort til trådløst lokalnetværk (Wireless Local Area Network – WLAN)

## Sådan fjernes kort til trådløst lokalnetværk (Wireless Local Area Network – WLAN)

1. Følg procedurerne i *Før du udfører arbejde på computeren*.
2. Fjern *batteriet*.
3. Fjern *adgangspanelet*.
4. Fjern *tastaturet*.
5. Fjern *håndfladestøtten*.
6. Frakobl antennekablerne, der kan være tilsluttet WLAN-kortet.



7. Fjern skruen, der fastgør WLAN-kortet.



8. Fjern WLAN-kortet fra computeren.



## Sådan installeres kort til trådløst lokalnetværk (Wireless Local Area Network – WLAN)

1. Skub WLAN-kortet ind i dets stik.
2. Stram skrueerne for at fastgøre WLAN-kortet.
3. Tilslut antennerne i henhold til farvekoden på WLAN-kortet.
4. Installer *håndledsstøtten*.
5. Installer *tastaturet*.
6. Installer *adgangspanelet*.
7. Installer *batteriet*.
8. Følg procedurerne i *Efter du har udført arbejde på computerens indvendige dele*.



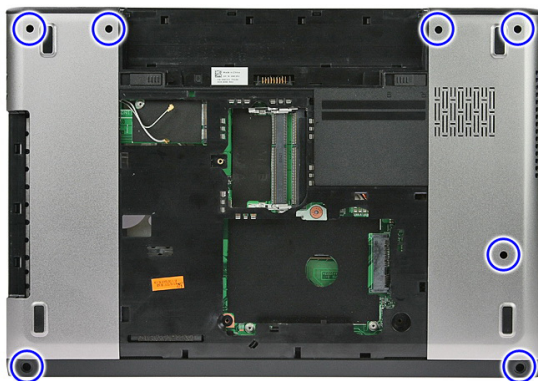
# Håndledsstøtte

## Sådan fjernes håndledsstøtten

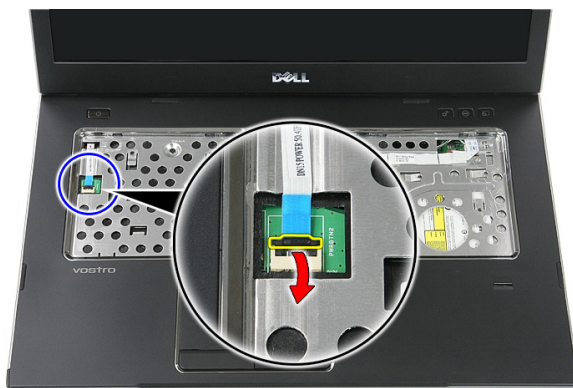
1. Følg procedureerne i *Før du udfører arbejde på computeren*.
2. Fjern *batteriet*.
3. Fjern *adgangspanelet*.
4. Fjern *tastaturet*.
5. Fjern gummipuderme fra computerens bund.



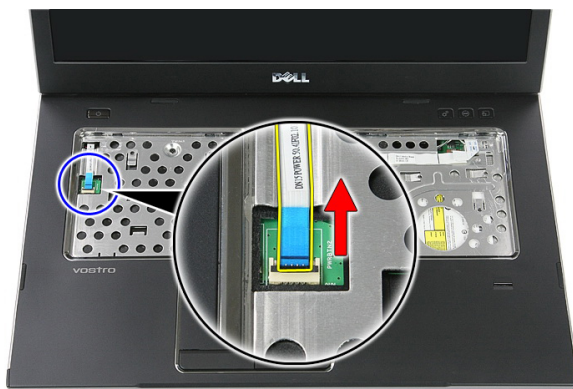
6. Fjern de skruer, som fastgør håndledsstøtten til computeren.



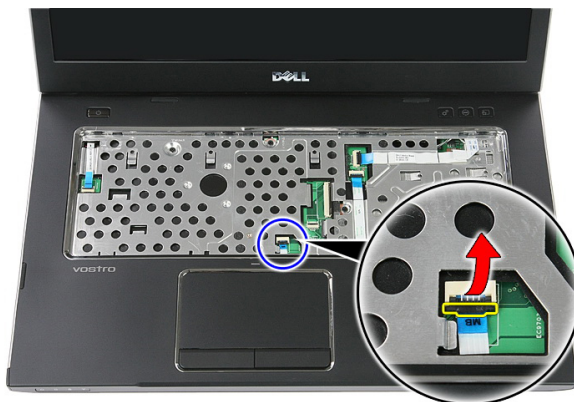
7. Frigør fastgørelsesklemmen til kablet til tænd/sluk-knappens kort.



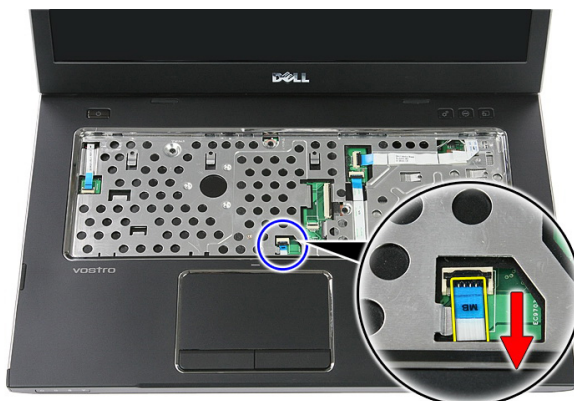
8. Frakobl kablet til tænd/sluk-knappens kort.



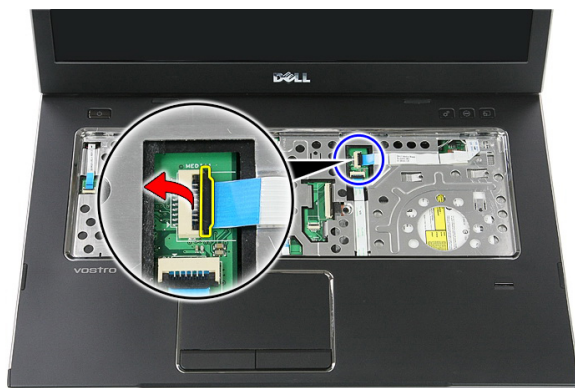
9. Frigør fastgørelsesklemmen til pegefeltets datakabel.



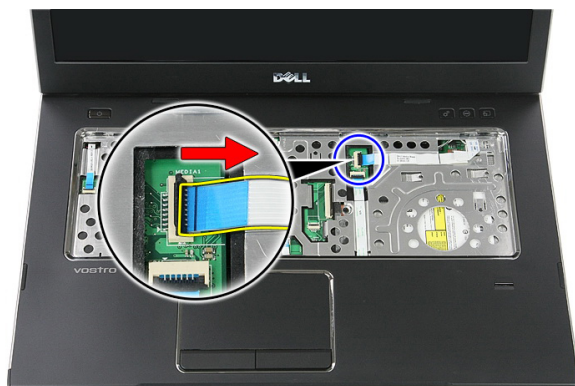
10. Frakobl pegefeltets datakabel.



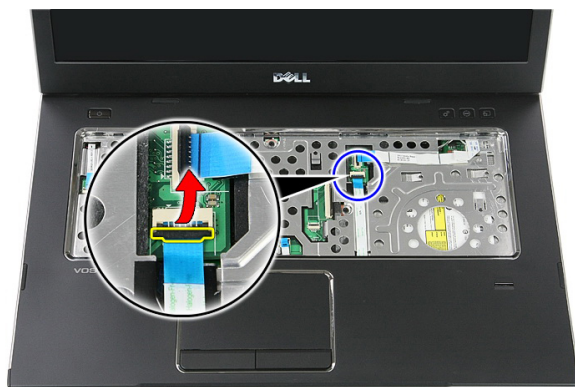
11. Frigør fastgørelsesklemmen til kablet til Hurtigstart-knappens kort.



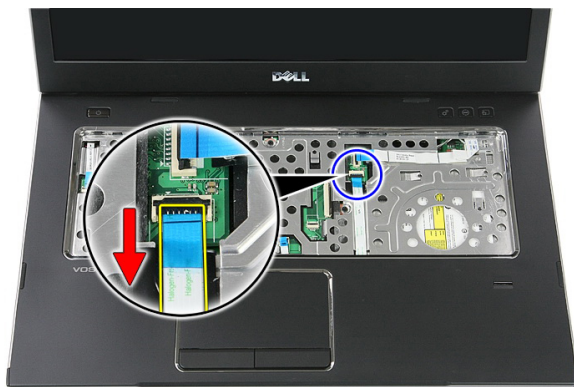
12. Frakobl kablet til Hurtigstart-knappens kort.



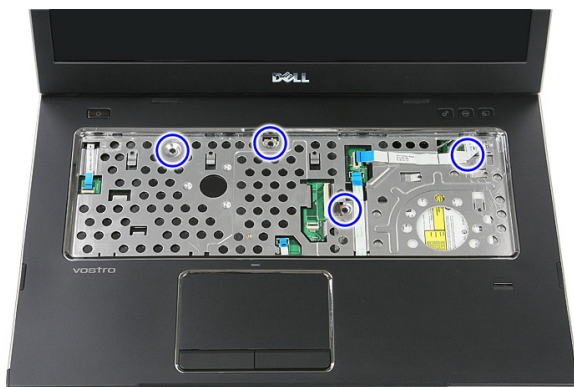
13. Frigør fastgørelsesklemmen til datakablet til fingertryks aflæseren.



14. Frakobl datakablet til fingertryksflæsere.



15. Fjern de skruer, der fastgør håndledsstøtten til systemet.



16. Lirk langs håndledsstøttens kanter.



17. Løft håndledsstøtten op fra computeren og fjern den.



## Sådan installeres håndledsstøtten

1. Installer håndledsstøtten på computeren.
2. Tryk ned på kanterne for at fastgøre håndledsstøtten.
3. Stram monteringskruerne for at fastgøre håndledsstøtten.
4. Tilslut pegefeltet, fingeraftryklæseren og kablet til håndledsstøtten.
5. Stram skruerne på bunden af systemet, der fastgør håndledsstøtten.
6. Installer gummipuderne på computerens bund.
7. Installer *tastaturet*.
8. Installer *adgangspanelet*.
9. Installer *batteriet*.
10. Følg procedurerne i *Efter du har udført arbejde på computerens indvendige dele*.

# Fingeraftrykslæser

## Sådan fjernes fingertryksaflæseren

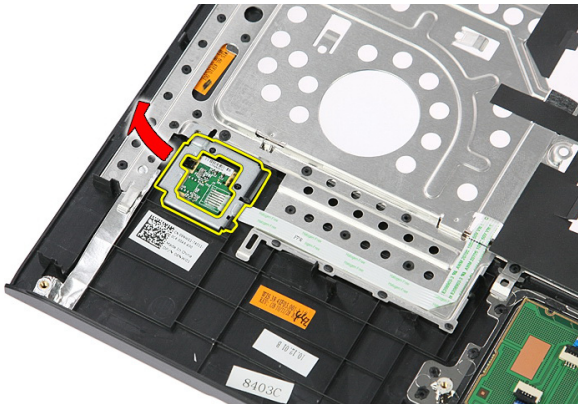
1. Følg procedureerne i *Før du udfører arbejde på computeren*.
2. Fjern *batteriet*.
3. Fjern *adgangspanelet*.
4. Fjern *tastaturet*.
5. Fjern *håndfladestøtten*.
6. Frigør kablet til fingeraftrykslæseren fra fra det klæbende, der er fæstnet til håndledsstøtten.



7. Fjern skruen, der fastgør fingeraftrykslæserens beslag.

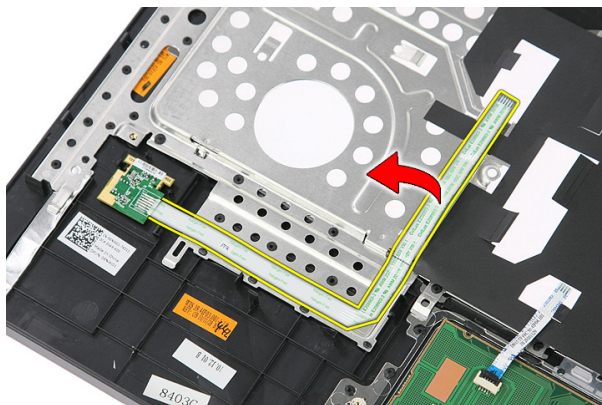


8. Løft fingeraftryklæserens beslag op i en vinkel og fjern det.

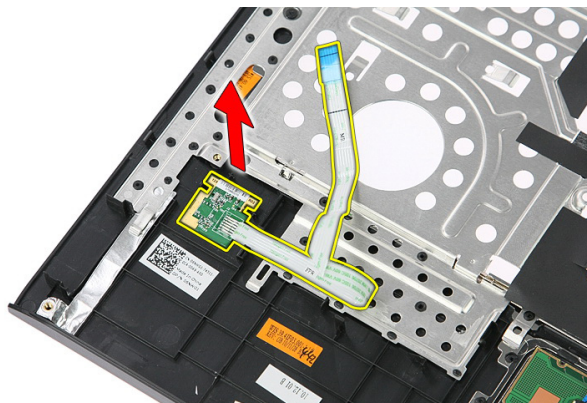


9. Frigør kablet til fingeraftryklæseren fra det klæbende, der er fæstnet til håndledsstøtten.





10. Løft fingeraftryklæseren op og fjern det.



## Sådan installeres fingertryksaflæseren

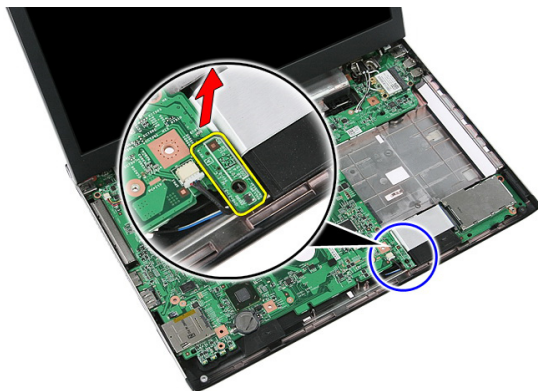
1. Påsæt fingeraftryklæserens kabel på håndledsstøtten.
2. Stram skruen, der fastgør fingeraftryklæserens beslag.
3. Installer *håndledsstøtten*.
4. Installer *tastaturet*.
5. Installer *adgangspanelet*.
6. Installer *batteriet*.
7. Følg procedurerne i *Efter du har udført arbejde på computerens indvendige dele*.



# Holdekontakt

## Sådan fjernes holdekontakten

1. Følg procedurerne i *Før du udfører arbejde på computeren*.
2. Fjern *batteriet*.
3. Fjern *adgangspanelet*.
4. Fjern *tastaturet*.
5. Fjern *håndfladestøtten*.
6. Løft op og fjern holdekontakten.



## Sådan installeres holdekontakten

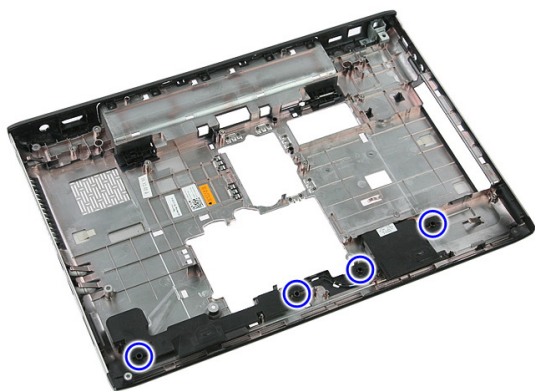
1. Installer holdekontakten.
2. Installer *håndledsstøtten*.
3. Installer *tastaturet*.
4. Installer *adgangspanelet*.
5. Installer *batteriet*.
6. Følg procedurerne i *Efter du har udført arbejde på computerens indvendige dele*.



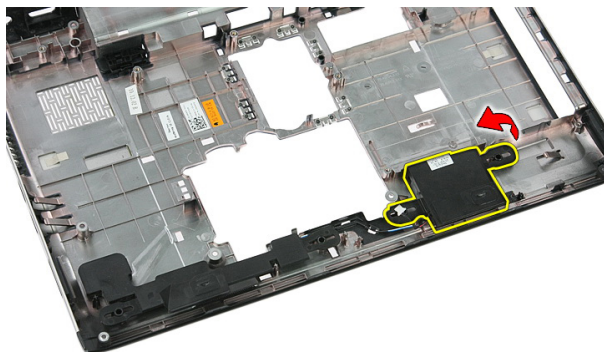
# Højtaler

## Sådan fjernes højtalerne

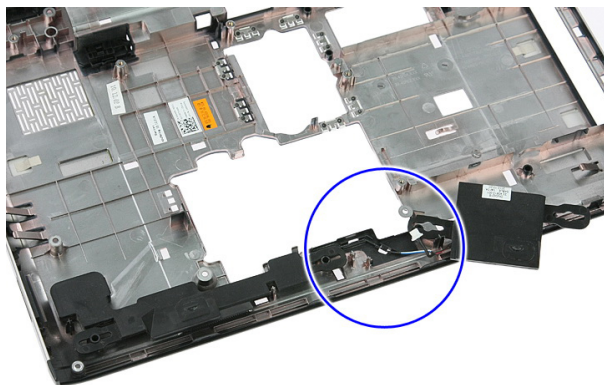
1. Følg procedureerne i *Før du udfører arbejde på computeren*.
2. Fjern *batteriet*.
3. Fjern *hukommelseskortet*.
4. Fjern *ExpressCard*.
5. Fjern *adgangspanelet*.
6. Fjern *hukommelsesmodulet*.
7. Fjern det *optiske drev*.
8. Fjern *harddisken*.
9. Fjern *WWAN-kortet*.
10. Fjern *tastaturet*.
11. Fjern *håndfladestøtten*.
12. Fjern *WLAN-kortet*.
13. Fjern *holdekontakten*.
14. Fjern *ExpressCard-kortet*.
15. Fjern *skærmmodulet*.
16. Fjern *bundkortet*.
17. Frigør højtalerne fra de fire tappe.



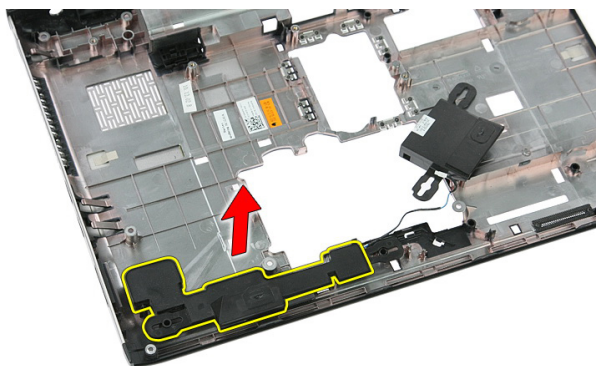
18. Løft den højre højttaler op.



19. Frigør højttalerkablerne fra kabelkanalen.



20. Løft den venstre højtaler op og fjern den.



## Sådan installeres højttalerne

1. Installer venstre højtaler.
2. Fastgør højtalerkablerne gennem kabelkanalen.
3. Installer højre højtaler.
4. Genmonter skruerne for at fastgøre de højre og venstre højttalere.
5. Installer *bundkortet*.
6. Installer *skærmmodulet*.
7. Installer *ExpressCard-kortet*.
8. Installer *holdekontakten*.
9. Installer *WLAN-kortet*.
10. Installer *håndledsstøtten*.
11. Installer *tastaturet*.
12. Installer *WWAN-kortet*.
13. Installer *harddisken*.
14. Installer det *optiske drev*.
15. Installer *hukommelsesmodulet*.
16. Installer *adgangspanelet*.
17. Installer *ExpressCard*.
18. Installer *hukommelseskortet*.
19. Installer *batteriet*.
20. Følg procedurerne i *Efter du har udført arbejde på computerens indvendige dele*.





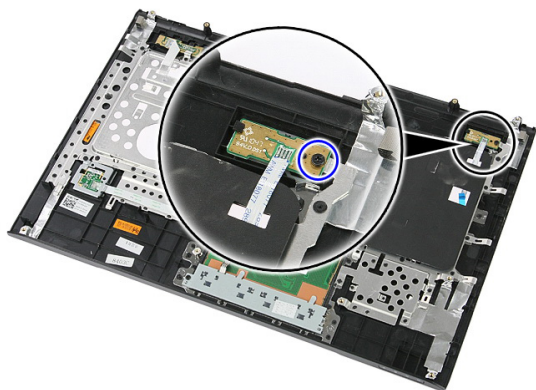
# Tænd/sluk-knappens kort

## Sådan fjernes tænd/sluk-knappens kort

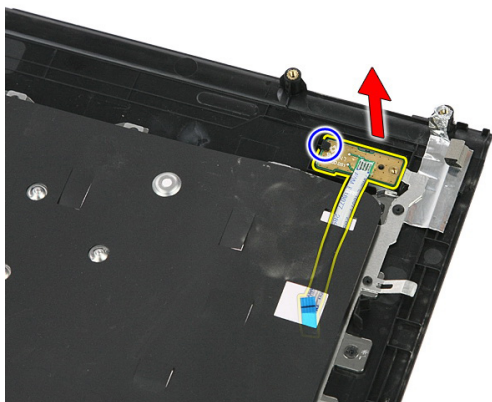
1. Følg procedureerne i *Før du udfører arbejde på computeren*.
2. Fjern *batteriet*.
3. Fjern *adgangspanelet*.
4. Fjern *tastaturet*.
5. Fjern *håndfladestøtten*.
6. Frigør kablet til tænd/sluk-knappens kort fra det klæbende, der er fæstnet til håndledsstøtten.



7. Fjern skruen, der fastgør tænd/sluk-knappens kort.



8. Lirk smæklåsen for at frigøre tænd/sluk-knappens kort; løft derefter op og fjern.



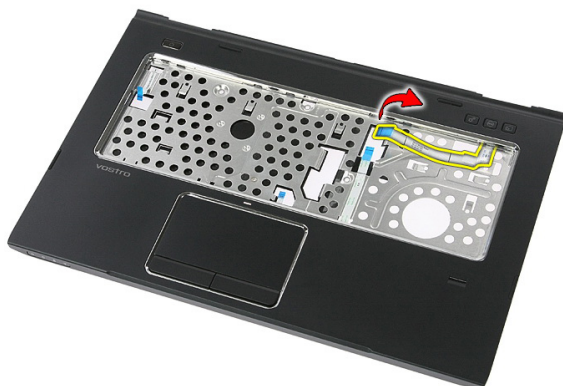
## Sådan installeres tænd/sluk-knappens kort

1. Installer tænd/sluk-knappens kort.
2. Fastgør smæklåsen til tænd/sluk-knappens kort.
3. Genmonter skruen for at fastgør tænd/sluk-knappens kort.
4. Installer *håndledsstøtten*.
5. Installer *tastaturet*.
6. Installer *adgangspanelet*.
7. Installer *batteriet*.
8. Følg procedurerne i *Efter du har udført arbejde på computerens indvendige dele*.

# Hurtigstart-knappens kort

## Sådan fjernes Hurtigstart-knappens kort

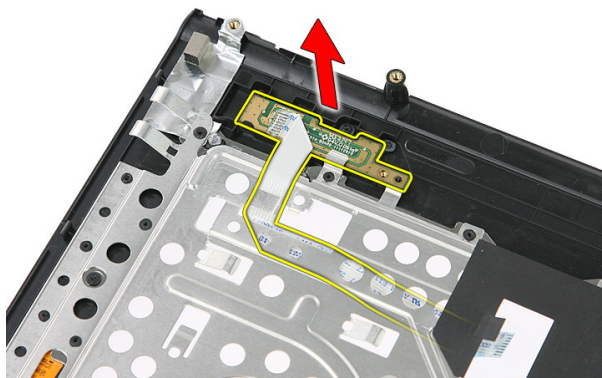
1. Følg procedureerne i *Før du udfører arbejde på computeren*.
2. Fjern *batteriet*.
3. Fjern *adgangspanelet*.
4. Fjern *tastaturet*.
5. Fjern *håndfladestøtten*.
6. Frigør kablet til Hurtigstart-knappens kort fra det klæbende, der er fæstnet til håndledsstøtten.



7. Fjern skruen, der fastgør Hurtigstart-knappens kort.



8. Løft Hurtigstart-knappens kort op og fjern det.



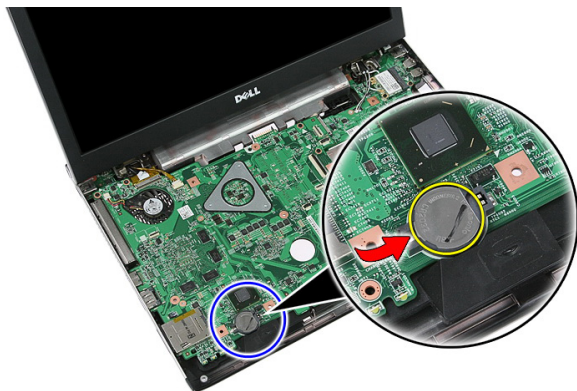
## Sådan Installeres Hurtigstart-knappens kort

1. Installer Hurtigstart-knappens kort.
2. Genmonter skruen, der fastgør hurtigstart-knappens kort.
3. Installer *håndledsstøtten*.
4. Installer *tastaturet*.
5. Installer *adgangspanelet*.
6. Installer *batteriet*.
7. Følg procedurerne i *Efter du har udført arbejde på computerens indvendige dele*.

# Knapcellebatteri

## Sådan fjernes knapcellebatteriet

1. Følg procedurerne i *Før du udfører arbejde på computeren*.
2. Fjern *batteriet*.
3. Fjern *adgangspanelet*.
4. Fjern *tastaturet*.
5. Fjern *håndfladestøtten*.
6. Tryk på knapcellebatteriet for at frigøre det fra bundkortet.



## Sådan installeres knapcellebatteriet

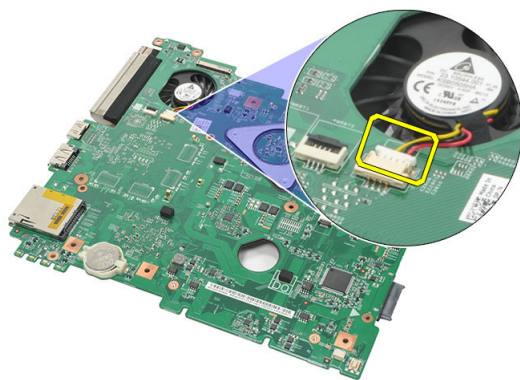
1. Indsæt knapcellebatteriet i stikket.
2. Tryk på knapcellebatteriet indtil det sidder fast.
3. Installer *håndledsstøtten*.
4. Installer *tastaturet*.
5. Installer *adgangspanelet*.
6. Installer *batteriet*.

7. Følg procedurerne i *Efter du har udført arbejde på computerens indvendige dele.*

# Kølelegeme

## Sådan fjernes kølelegemet

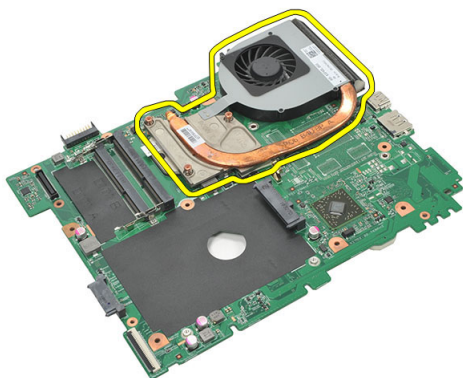
1. Følg procedurerne i *Før du udfører arbejde på computeren*.
2. Fjern *batteriet*.
3. Fjern *hukommelseskortet*.
4. Fjern *ExpressCard*.
5. Fjern *adgangspanelet*.
6. Fjern *hukommelsesmodulet*.
7. Fjern det *optiske drev*.
8. Fjern *harddisken*.
9. Fjern *tastaturet*.
10. Fjern *håndfladestøtten*.
11. Fjern *WLAN-kortet*.
12. Fjern *holdekontakten*.
13. Fjern *ExpressCard-kortet*.
14. Fjern *skærmmodulet*.
15. Fjern *bundkortet*.
16. Frakobl kølelegemets kabel.



17. Løsn skruerne, der fastgør kølelegemet til bundkortet.



18. Løft kølelegemet op og fjern det fra computeren.





## Sådan installeres kølelegemet

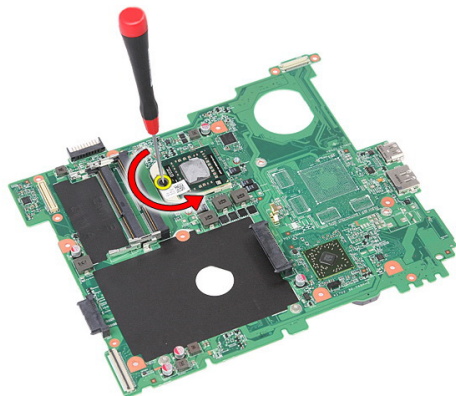
1. Anbring kølelegemet i stikket på bundkortet.
2. Stram skruerne for af fastgøre kølelegemet til bundkortet.
3. Installer *bundkortet*.
4. Installer *skærmmodulet*.
5. Installer *ExpressCard-kortet*.
6. Installer *holdekontakten*.
7. Installer *WLAN-kortet*.
8. Installer *håndledsstøtten*.
9. Installer *tastaturet*.
10. Installer *harddisken*.
11. Installer det *optiske drev*.
12. Installer *hukommelsesmodulet*.
13. Installer *adgangspanelet*.
14. Installer *ExpressCard*.
15. Installer *hukommelseskortet*.
16. Installer *batteriet*.
17. Følg procedurerne i *Efter du har udført arbejde på computerens indvendige dele*.



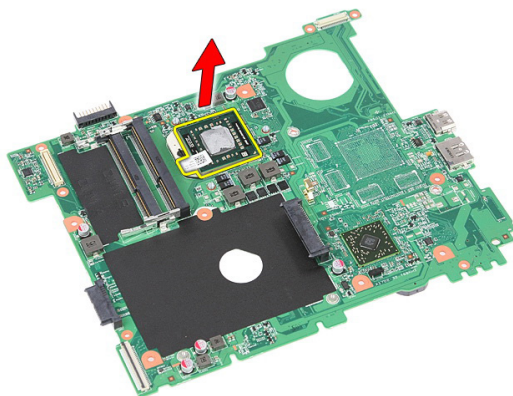
# Processor

## Sådan fjernes processoren

1. Følg procedureerne i *Før du udfører arbejde på computeren*.
2. Fjern *batteriet*.
3. Fjern *hukommelseskortet*.
4. Fjern *ExpressCard*.
5. Fjern *adgangspanelet*.
6. Fjern *hukommelsesmodulet*.
7. Fjern det *optiske drev*.
8. Fjern *harddisken*.
9. Fjern *tastaturet*.
10. Fjern *håndfladestøtten*.
11. Fjern *WLAN-kortet*.
12. Fjern *holdekontakten*.
13. Fjern *ExpressCard-kortet*.
14. Fjern *skærmmodulet*.
15. Fjern *bundkortet*.
16. Drej processorens kamskrue imod urets retning.



17. Løft processoren og fjern den.



## Sådan installeres processoren

1. Indsæt processoren i processorstikket. Sørg for at processoren er sat korrekt i.
2. Stram processorens kamskrue i urets retning.
3. Installer *bundkortet*.
4. Installer *skærmmodulet*.
5. Installer *ExpressCard-kortet*.
6. Installer *holdekontakten*.
7. Installer *WLAN-kortet*.
8. Installer *håndledsstøtten*.
9. Installer *tastaturet*.
10. Installer *harddisken*.

11. Installer det *optiske drev*.
12. Installer *hukommelsesmodulet*.
13. Installer *adgangspanelet*.
14. Installer *ExpressCard*.
15. Installer *hukommelseskortet*.
16. Installer *batteriet*.
17. Følg procedurerne i *Efter du har udført arbejde på computerens indvendige dele*.



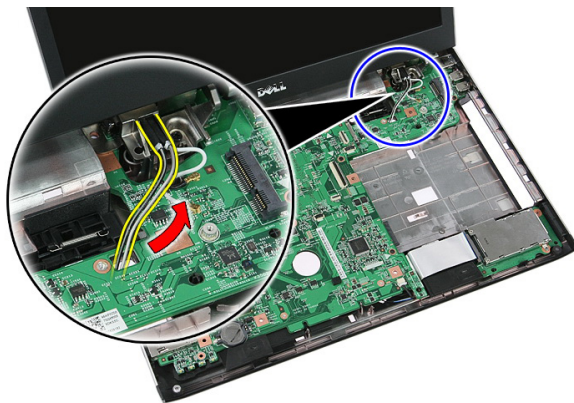
# Skærmmodul

## Sådan fjernes skærmmodulet

1. Følg procedurerne i *Før du udfører arbejde på computeren*.
2. Fjern *batteriet*.
3. Fjern *adgangspanelet*.
4. Fjern *WWAN-kortet*.
5. Fjern *tastaturet*.
6. Fjern *håndfladestøtten*.
7. Fjern *WLAN-kortet*.
8. Lirk mellemdækslet af.



9. Træk alle WWAN-antennekablerne ud af kabelhullet.



10. Frakobl skærmens datakabel fra bundkortet.



11. Frakobl, hvis computeren har et pegefelt, pegefeltets kabel.

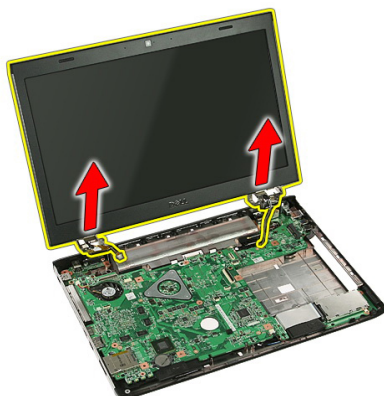




12. Fjern skruerne, der fastgør skærmmodulet til systemet.



13. Løft skærmmodulet op fra computeren og fjern det.



## Sådan installeres skærmmodulet

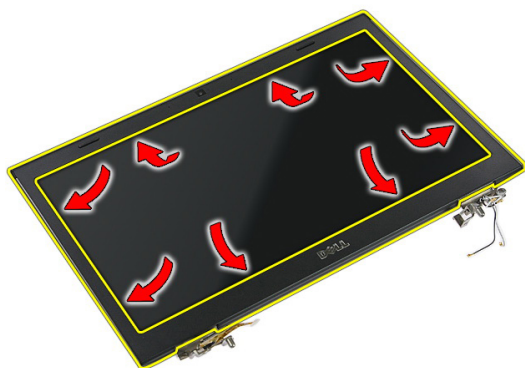
1. Påsæt skærmmodulet på computerens bund.
2. Stram skruerne for at fastgøre skærmmodulet.
3. Tilslut pegefeltets kabel (hvis der er et) til bundkortet.
4. Tilslut skærmens datakabel til bundkortet.
5. Fastgør højttalerkablerne til kabelkanalerne.
6. Tilslut antennekablerne til de installerede trådløse løsninger.
7. Tilslut mellemdækslet.
8. Installer *WLAN-kortet*.
9. Installer *håndledsstøtten*.

10. Installer *tastaturet*.
11. Installer *WWAN-kortet*.
12. Installer *adgangspanelet*.
13. Installer *batteriet*.
14. Følg procedurerne i *Efter du har udført arbejde på computerens indvendige dele*.

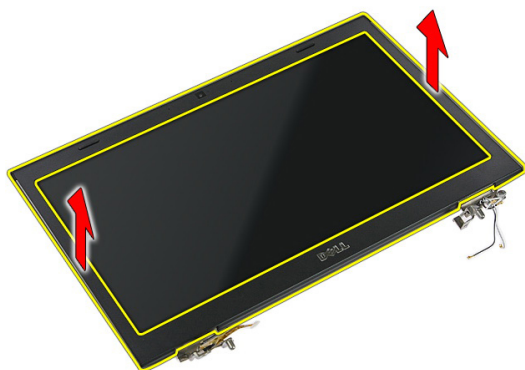
# Skærmramme

## Sådan fjernes skærmrammen

1. Følg procedureerne i *Før du udfører arbejde på computeren*.
2. Fjern *batteriet*.
3. Fjern *adgangspanelet*.
4. Fjern *WWAN-kortet*.
5. Fjern *tastaturet*.
6. Fjern *håndfladestøtten*.
7. Fjern *WLAN-kortet*.
8. Fjern *skærmmodulet*.
9. Lirk rammen af skærmmodulet.



10. Løft skærmrammen op og fjern den.



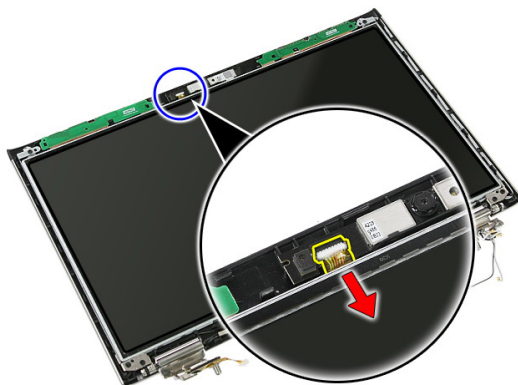
## Sådan installeres skærmrammen

1. Anbring skærmrammen på computeren.
2. Tryk, startende fra bundkanten, ned på skærmrammen for at fastgøre tappene.
3. Installer *skærmmodulet*.
4. Installer *WLAN-kortet*.
5. Installer *håndledsstøtten*.
6. Installer *tastaturet*.
7. Installer *WWAN-kortet*.
8. Installer *adgangspanelet*.
9. Installer *batteriet*.
10. Følg procedurerne i *Efter du har udført arbejde på computerens indvendige dele*.

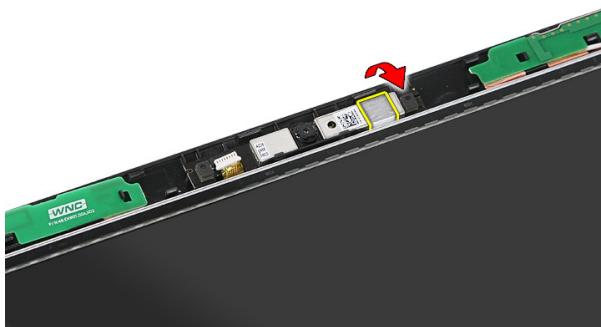
# Kamera

## Sådan fjernes kameraet

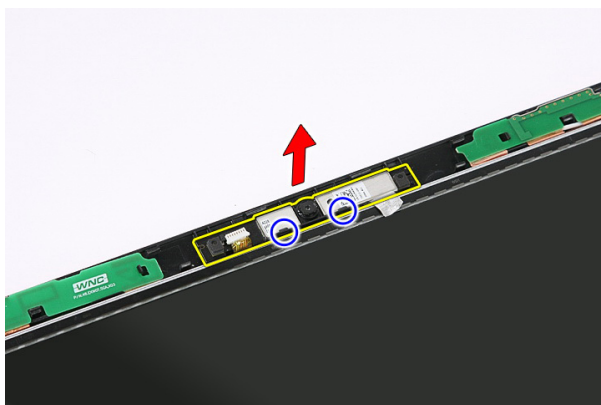
1. Følg procedureerne i *Før du udfører arbejde på computeren*.
2. Fjern *batteriet*.
3. Fjern *adgangspanelet*.
4. Fjern *WWAN-kortet*.
5. Fjern *tastaturet*.
6. Fjern *håndfladestøtten*.
7. Fjern *WLAN-kortet*.
8. Fjern *skærmmodulet*.
9. Fjern *skærmrammen*.
10. Frakobl kameraets kabel.



11. Skræl tapen, der fastgør kameraet.



12. Lirk låsen, løft derefter kameraet op og fjern det.



## Sådan installeres kameraet

1. Anbring kameraet på skærmpanelets stik.
2. Påsæt tapen for at fastgøre kameraet.
3. Installer *skærmrammen*.
4. Installer *skærmmodulet*.
5. Installer *WLAN-kortet*.
6. Installer *håndledsstøtten*.
7. Installer *tastaturet*.
8. Installer *WWAN-kortet*.
9. Installer *adgangspanelet*.
10. Installer *batteriet*.

**11.** Følg procedurerne i *Efter du har udført arbejde på computerens indvendige dele.*

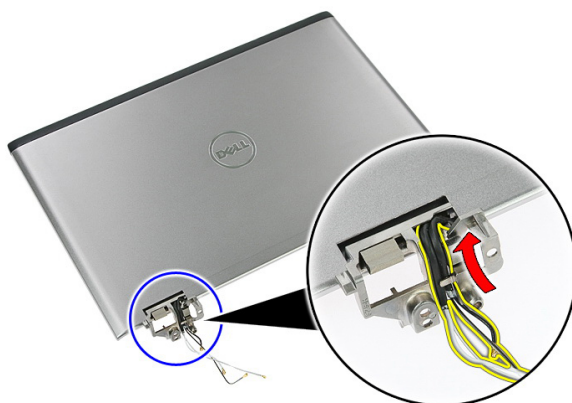




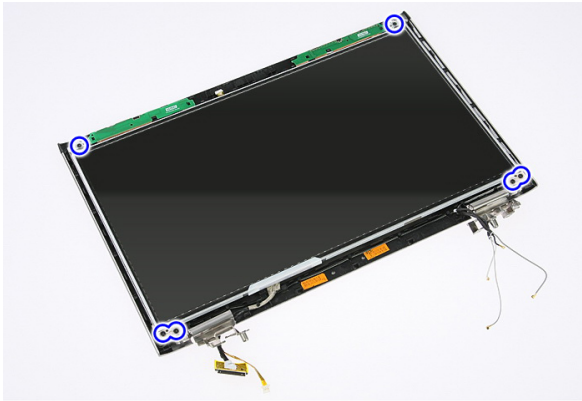
# Skærmbeslag og -hængsler

## Sådan fjernes skærmslagene, hængslerne og panelet

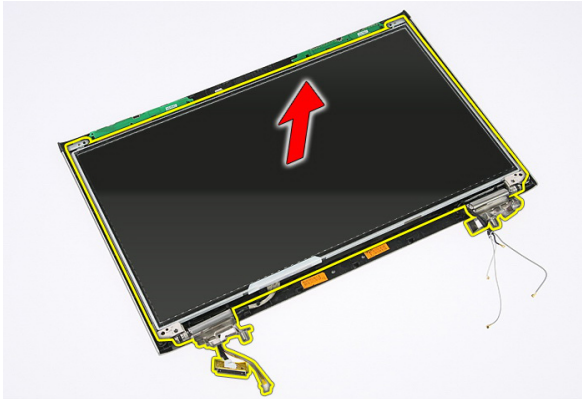
1. Følg procedurerne i *Før du udfører arbejde på computeren*.
2. Fjern *batteriet*.
3. Fjern *hukommelseskortet*.
4. Fjern *adgangspanelet*.
5. Fjern *WLAN-kortet*.
6. Fjern *harddisken*.
7. Fjern *tastaturet*.
8. Fjern *WWAN-kortet*.
9. Fjern *håndfladestøtten*.
10. Fjern *skærmmodulet*.
11. Fjern *skærmrammen*.
12. Fjern *skærmkameraet*.
13. Frigør antennekablerne fra det højre hængsel.



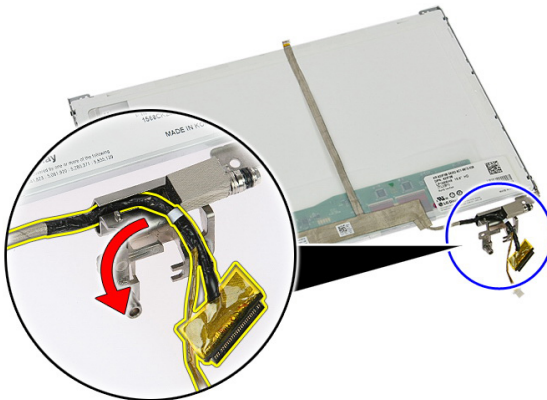
14. Fjern skrueerne, der fastgør skærmbeslagene og hængsler til skærmmodulet.



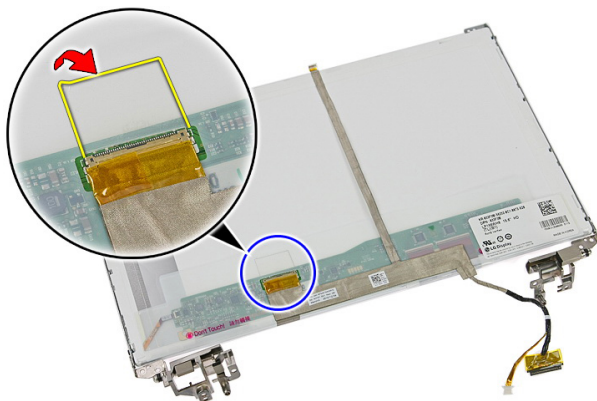
15. Løft op og fjern skærmpanelet med beslag og hængsler.



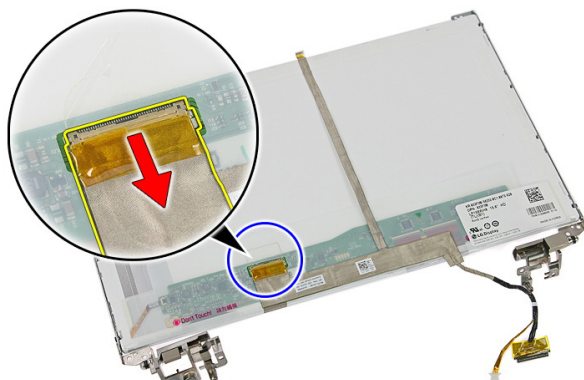
16. Frigør kablerne fra venstre hængsel.



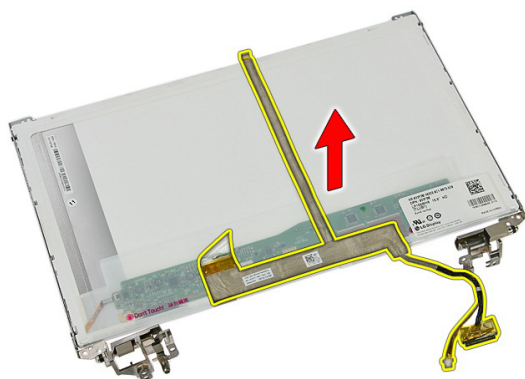
17. Skræl åben den tape, der fastgør skærmerkablet til skærmpanelet.



18. Frakobl skærmerkablet fra skærmpanelet.



19. Skræl skærmerkablet af og fjern det.



20. Fjern skrueerne, der fastgør skæmbeslagene og hængsler til skærmmodulet.



## Sådan installeres skærmslagene, hængslerne og panelet

1. Stram skrueerne, der fastgør skæmbeslagene og hængsler til skærmpanelet.
2. Påsæt skærmkablet på bagsiden af skærmpanelet.
3. Fastgør kablerne gennem det venstre hængsel.
4. Stram skrueerne, der fastgør skæmbeslagene og hængsler til skærmmodulet.
5. Fastgør antennekablerne til det højre hængsel.
6. Installer *skærmkameraet*.
7. Installer *skærmrammen*.
8. Installer *skærmmodulet*.
9. Installer *håndledsstøtten*.

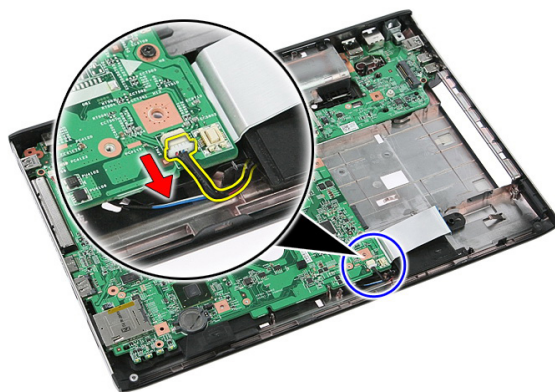
10. Installer *WWAN-kortet*.
11. Installer *tastaturet*.
12. Installer *harddisken*.
13. Installer *WLAN-kortet*.
14. Installer *adgangspanelet*.
15. Installer *hukommelseskortet*.
16. Installer *batteriet*.
17. Følg procedurerne i *Efter du har udført arbejde på computerens indvendige dele*.



# Bundkort

## Sådan fjernes bundkortet

1. Følg procedureerne i *Før du udfører arbejde på computeren*.
2. Fjern *batteriet*.
3. Fjern *hukommelseskortet*.
4. Fjern *ExpressCard*.
5. Fjern *adgangspanelet*.
6. Fjern *hukommelsesmodulet*.
7. Fjern det *optiske drev*.
8. Fjern *harddisken*.
9. Fjern *tastaturet*.
10. Fjern *håndfladestøtten*.
11. Fjern *WLAN-kortet*.
12. Fjern *holdekontakten*.
13. Fjern *ExpressCard-kortet*.
14. Fjern *skærmmodulet*.
15. Frakobl højttalerkablet.



16. Fjern skruerne, for at fastgør bundkortet til kabinettet.



17. Løft bundkortet op i en vinkel og fjern det.



## Sådan installeres bundkortet

1. Flugt bundkortet med portstikkene bag på kabinettet og anbring bundkortet i computeren.
2. Stram skruerne for at fastgøre bundkortet på plads.
3. Installer højtalerkablet.
4. Installer *skærmmodulet*.
5. Installer *ExpressCard-kortet*.
6. Installer *holdekontakten*.
7. Installer *WLAN-kortet*.
8. Installer *håndledsstøtten*.



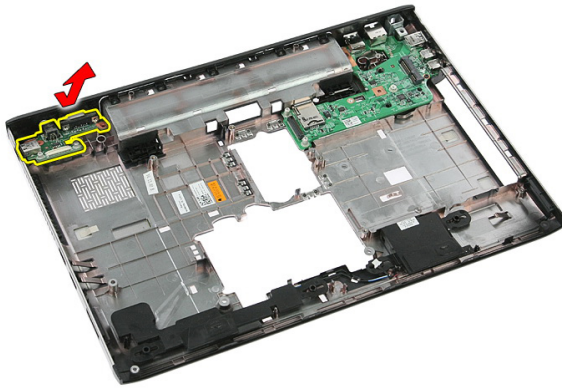
9. Installer *tastaturet*.
10. Installer *harddisken*.
11. Installer det *optiske drev*.
12. Installer *hukommelsesmodulet*.
13. Installer *adgangspanelet*.
14. Installer *batteriet*.
15. Følg procedurerne i *Efter du har udført arbejde på computerens indvendige dele*.



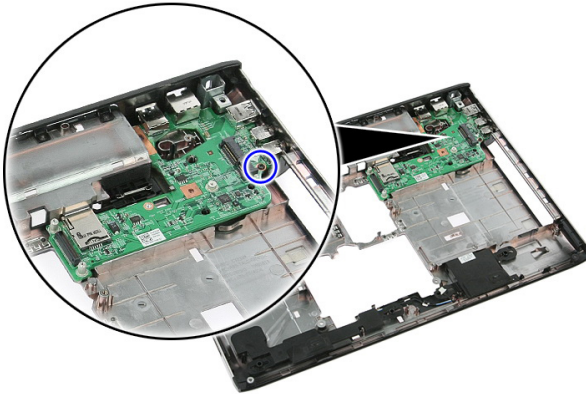
# Venstre Input/Output-kort

## Sådan fjernes det venstre og det højre Input/Output (I/O)-panel

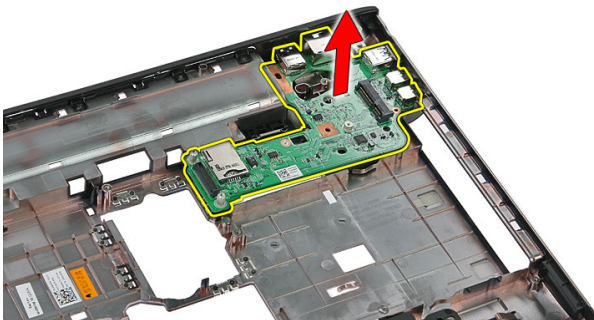
1. Følg procedurerne i *Før du udfører arbejde på computeren*.
2. Fjern *batteriet*.
3. Fjern *hukommelseskortet*.
4. Fjern *ExpressCard*.
5. Fjern *adgangspanelet*.
6. Fjern *hukommelsesmodulet*.
7. Fjern det *optiske drev*.
8. Fjern *harddisken*.
9. Fjern *WWAN-kortet*.
10. Fjern *tastaturet*.
11. Fjern *håndfladestøtten*.
12. Fjern *WLAN-kortet*.
13. Fjern *holdekontakten*.
14. Fjern *ExpressCard-kortet*.
15. Fjern *skærmmodulet*.
16. Fjern *bundkortet*.
17. Løft op det venstre I/O-kort i en vinkel og fjern det.



18. Fjern skruen, der fastgør det højre I/O-kort.



19. Løft I/O-kortet op og fjern det.



## Sådan installeres det venstre og det højre Input/Output (I/O)-panel

1. Installer det venstre og det højre I/O-kort.
2. Installer *bundkortet*.
3. Installer *skærmmodulet*.
4. Installer *ExpressCard-kortet*.
5. Installer *holdekontakten*.
6. Installer *WLAN-kortet*.
7. Installer *håndledsstøtten*.
8. Installer *tastaturet*.
9. Installer *WWAN-kortet*.
10. Installer *harddisken*.
11. Installer det *optiske drev*.
12. Installer *hukommelsesmodulet*.
13. Installer *adgangspanelet*.
14. Installer *ExpressCard*.
15. Installer *hukommelseskortet*.
16. Installer *batteriet*.
17. Følg procedurerne i *Efter du har udført arbejde på computerens indvendige dele*.



# System Setup (Systeminstallation)

## System Setup (Systeminstallation) Oversigt

Med System Setup (Systeminstallation) kan du:

- ændre systemkonfigurationsoplysningerne, når du har tilføjet, ændret eller fjernet hardware i computeren.
- angive eller ændre en brugerdefinerbar indstilling, som f.eks. brugeradgangskoden.
- aflæse aktuell hukommelsesmængde eller angive, hvilken type harddisk der er installeret.

Inden du foretager ændringer under System Setup (Systeminstallation), anbefales det, at du skriver oplysningerne fra skærbilledet med System Setup (Systeminstallation) ned, så du har dem til fremtidig reference.



**FORSIGTIG:** Medmindre du er en erfaren computerbruger, skal du undlade at ændre indstillingerne for dette program. Nogle ændringer kan bevirke, at computeren ikke fungerer korrekt.

## System Setup (Systeminstallation) Enter

1. Tænd (eller genstart) computeren.
2. Når det blå DELL-logo vises, skal du vente, indtil F2-prompten vises.
3. Når F2-prompten vises, skal du straks trykke på <F2>.



**BEMÆRK:** F2-prompten indikerer, at tastaturet er initialiseret. Denne prompt kan blive vist meget hurtigt, så du skal holde øje med den og derefter trykke på <F2>. Hvis du trykker på <F2>, inden prompten vises, registreres tastetrykket ikke.

4. Hvis du venter for længe, og operativsystemlogoet vises, skal du vente, indtil du ser skrivebordet i Microsoft Windows. Luk derefter computeren ned, og forsøg igen.

# Skærmene System Setup (Systeminstallation)

**Menu** – Vises øverst i vinduet System Setup (Systeminstallation). Feltet har en menu, der giver adgang til funktionerne i System Setup (Systeminstallation). Tryk på < Venstre pil >- og < Højre pil >-tasterne for at navigere. Når en **Menu**indstilling er fremhævet, viser, viser **Options List** (Funktionsliste) de funktioner, der definerer den hardware, som er installeret på computeren.

**Options List** (Funktionsliste) – Vises i venstre side af vinduet System Setup (Systeminstallation). Feltet viser de funktioner, der definerer computerens konfiguration, herunder installeret hardware, strømbesparelse og sikkerhedsfunktioner. Rul op og ned i listen med Pil op- og Pil ned-tasterne. Når en funktion er fremhævet, viser **Options Field** (Funktionsfelt) funktionens aktuelle og tilgængelige indstillinger.

**Options Field** (Funktionsfelt) **List** (Funktionsliste) – Vises til højre for **Options List** (Funktionsliste) og indeholder oplysninger om hver af de funktioner, der er vist i **Options List** (Funktionsliste). I dette felt kan du få vist oplysninger om computeren og foretage ændringer til de aktuelle indstillinger. Tryk < Enter> for at foretage ændringer i de aktuelle indstillinger. Tryk <ESC> for at vende tilbage til **Options List** (Funktionsliste).

**Help (Hjælp)** – Vises til højre i systeminstallationsvinduet og indeholder hjælpeoplysninger om den funktion, der er valgt i **Options List (Funktionsliste)**.



**BEMÆRK:** Ikke alle de indstillinger, der er vist i Options Field (Funktionsfelt), kan ændres.

**Key Functions** Tastefunktioner – Vises under feltet **Options Field** (Funktionsfelt) og viser taster og deres funktioner i det aktive felt i System Setup (Systeminstallation).

Anvend følgende taster til at navigere gennem skærmene i System Setup (Systeminstallation):

Tastefunktion	Handling
< F2 >	Viser oplysninger om et valgt emne i System Setup (Systeminstallation).



<b>Tastefunktion</b>	<b>Handling</b>
< Esc >	Afslut den aktuelle visning eller skift den aktuelle visning til siden <b>Exit</b> i System Setup (Systeminstallation).
< Op-pil > eller < Ned-pil >	Vælg et emne, der skal vises.
< Venstre-pil > eller < Højre-pil >	Vælg en menu, der skal vises.
- eller +	Skift eksisterende emneværdi.
< Enter >	Vælg undermenuen eller udfør kommando.
< F9 >	Indlæs installationsstandard.
< F10 >	Gem aktuell konfiguration og afslut System Setup (Systeminstallation).

## Indstillinger i System Setup (Systeminstallation)

### Main (Overordnet)

#### Systemoplysninger

System Date (Systemdato)	Viser computerens modelnummer.
System Time (Systemtid)	Nulstiller datoen på computerens interne kalender.
BIOS Version (BIOS-version)	Nulstiller tiden på computerens interne ur.
Product Name (Produktnavn)	Viser BIOS-revisionen.
Service Tag (Servicekode)	Viser produktnavnet og modelnummeret.
Asset Tag (Aktivkode)	Viser computerens servicekode.
	Viser computerens aktivkode (hvis tilgængelig).

#### Processoroplysninger

CPU Type (CPU-type)	Viser processortypen.
CPU Speed (CPU-hastighed)	Viser processorhastigheden.
CPU ID (CPU-id)	Viser processorens id.
L1 Cache Size (L1-cache-størrelse)	Viser processorens L1-cache-størrelse.
L2 Cache Size (L2-cache-størrelse)	Viser processorens L2-cache-størrelse.

L3 Cache Size (L3-cache-størrelse) Viser processorens L3-cache-størrelse.

### Hukommelsesoplysninger

Extended Memory (Udvidet hukommelse) Viser hukommelsen installeret på computeren.

System Memory (Systemhukommelse) Viser computerens indbyggede hukommelse.

Memory Speed (Hukommelseshastighed) Viser hukommelseshastigheden.

### Enhedsoplysninger

Fixed HDD (Fast harddisk) Viser harddiskens modelnummer og kapacitet.

SATA ODD Viser det optiske drevs modelnummer og kapacitet.

eSATA-enhed Viser oplysninger om den installerede eSATA-enhed.

AC Adapter Type (Vekselstrømsadapterttype) Viser vekselstrømsadapterttypen.

## Advanced (Avanceret)

Intel SpeedStep Aktivér eller deaktivér funktionen Intel SpeedStep. Standard: Enabled (Aktiveret)

Virtualization (Virtualisering) Aktivér eller deaktivér funktionen Intel Virtualization (Intel-virtualisering). Standard: Enabled (Aktiveret)

Integrated NIC (Indbygget netværkskort) Aktiverer eller deaktivere strømforsyningen til det indbyggede netværkskort Standard: Enabled (Aktiveret)

USB Emulation (USB-emulering) Aktivér eller deaktivér funktionen USB emulation (USB-emulering). Standard: Enabled (Aktiveret)

USB Powershare Giver computeren mulighed for at oplade eksterne enheder vha. batteristrømmen vha. USB PowerShare-porten, selv når computeren er slukket. Standard: Enabled (Aktiveret)

USB Wake Support (USB-vække-understøttelse)	Gør det muligt for USB-enheder at vække computeren fra standby. Denne funktion virker kun, når der er tilsluttet en vekselstrømsadapter.	Standard: Disabled (Deaktiveret)
SATA Operation (SATA-drift)	Skift SATA-controllertilstanden til enten ATA eller AHCI.	Standard: AHCI
Adapter Warnings (Adapteradvarsler)	Aktiverer eller deaktiverer adapteradvarsler.	Standard: Enabled (Aktiveret)
Function Key Behavior (Funktionstasters adfærd)	Angiver funktionstasternes adfærd <Fn> .	Standard: Funktionstast først
Charger Behavior (Opladeradfærd)	Angiver om computerbatteriet oplades når, der er tilsluttet tilsluttet en vekselstrømskilde.	Standard: Enabled (Aktiveret)
Miscellaneous Devices (Diverse enheder)	Med disse felter kan du aktivere eller deaktivere forskellige installerede enheder:	

## Security (Sikkerhed)

Set Service Tag (Indstil servicekode)	Dette felt viser systemets servicekode. Hvis servicekode ikke allerede er indstillet, kan dette felt anvendes til at angive det.
Set Supervisor Password (Indstil supervisoradgangskode)	Lader dig ændre eller slette administrator password (administratoradgangskode)
Set HDD Password (Indstil harddiskadgangskode)	Lader dig indstille en adgangskode til computerens interne harddisk.
Password Bypass (Omgåelse af adgangskode)	Lader dig omgå prompterne system password (systemadgangskode) og for internal HDD password (adgangskoder til den interne harddisk) under genstart-genoptag fra dvaletilstand.
Computrace	Aktivér eller deaktivér Computrace-funktionen på computeren.

## Boot (Start)





Boot Priority Order (Rækkefølge for startprioritet)	Angiver rækkefølgen for forskellige enheder i hvilken computeren vil starte gennem en opstart.
Hard Disk Drives (Harddiskdrev)	Angiv hvilken harddisken computeren kan starte op gennem.
USB Storage Device (USB-lagerenhed)	Angiv hvilken USB-lagerenhed computeren kan starte op gennem.
CD/DVD ROM Drives (CD/DVD ROM-drev)	Angiv hvilken cd/dvd computeren kan starte op gennem.
eSATA	Angiv hvilken eSATA-enhed computeren kan starte op gennem.
Netværk	Angiv hvilken netværksenhed computeren kan starte op gennem.

## Exit (Afslut)

I dette afsnit kan du gemme, slette og indlæse standardindstillinger, inden du afslutter System Setup (Systeminstallation).

# Diagnosticering

## Statusindikatorer for enhed

-  Tændes, når du tænder computeren, og blinker, når computeren er i en strømstyringstilstand.
-  Lyser når computeren læser eller skriver data.
-  Lyser permanent eller blinker for at angive batteriets opladningsstatus.
-  Lyser når trådløst netværk er aktiveret.

## Indikatorer for batteristatus

Hvis computeren er tilsluttet en stikkontakt, virker batteriindikatoren på følgende måde:


- **Skiftevis blinkende mørkegul og hvidt indikator** – Der er tilsluttet en ugyldig eller ikke-understøttet, ikke-Dell-vekselstrømsadapter til den bærbare pc.
- **Skiftevis blinkende mørkegul med konstant hvidt indikator** – Midlertidig batterifejl med vekselstrømsadapter til stede.
- **Konstant blinkende mørkegul indikator** – Alvorlig batterifejl med vekselstrømsadapter til stede.
- **Slukket indikator** – Batteri i fuld opladningstilstand med vekselstrømsadapter til stede.
- **Hvid indikator tændt** – Batteri i opladningstilstand med vekselstrømsadapter til stede.

## Diagnostic Beep Codes (bipkoder til diagnosticering)

Nedenstående tabel viser mulige bipkoder, der kan vises når computeren ikke kan fuldføre en selvtest, der bliver udført ved start (Power on self test – POST).

<b>Bip</b>	<b>Mulig årsag</b>	<b>Fejlfindingstrin</b>
1	BIOS ROM checksum in progress of failure (BIOS ROM-kontrolsum i gang eller mislykket).	Bundkortfejl, dækker BIOS-beskadigelse eller ROM-fejl
2	No RAM Detected (Ingen RAM fundet)	No memory detected (Der blev ikke fundet nogen hukommelse)
3	<ul style="list-style-type: none"> <li>• Chipset Error (North and South Bridge Chipset, DMA/IMR/Timer Error) (Chipsæt-fejl (North og South Bridge-chipsæt, DMA/IMR/Timerfejl))</li> <li>• Time-Of-Day Clock test failure (Fejl på test af ur)</li> <li>• Gate A20 failure (Fejl på Gate A20)</li> <li>• Super I/O chip failure (Fejl på super I/O-chip)</li> <li>• Keyboard controller test failure (Fejl på test af tastatur-controller)</li> </ul>	Bundkortfejl
4	Fejl ved RAM-læsning/-skrivning	Hukommelsesfejl
5	Real-time clock power fail (Strømsvigt på realtid sur)	CMOS battery failure (CMOS-batterisvigt)
6	Video BIOS Test Failure (Video-BIOS-testfejl)	Fejl på skærmkort
7	Processor Failure (Processorfejl)	Processor Failure (Processorfejl)
8	Skærm	Skærmfejl

# Specifikationer

 **BEMÆRK:** Udvalget kan variere fra område til område. Følgende specifikationer er udelukkende dem, som ifølge loven skal følge med computeren. Du kan finde flere oplysninger om computerens konfiguration, ved at klikke på **Start** → **Hjælp og Support** vælge indstillingen for visning af oplysninger om computeren.

---

## Systemoplysninger

---

### Chipsæt

Vostro 3350/ 3450/ 3550/ 3750

Intel HM67

Vostro 3555

AMD A70M

### Processor

Vostro 3350/ 3450/ 3550/ 3750

- Intel Core i3 / i5-serien
- Intel Core i7 (Quad-Core kun til Vostro 3750)

Vostro 3555

- AMD Dual Core
- AMD Quad Core

---

## Hukommelse

---

Hukommelsesstik

to SODIMM-stik

Hukommelseskapacitet

1 GB, 2 GB og 4 GB

Hukommelsestype


DDR3 SDRAM med 1333 MHz

Hukommelse (minimum)

2 GB

Hukommelse (maksimum)

8 GB

 **BEMÆRK:** Kun 64 bit-operativsystemer kan registrere hukommelseskapaciteter på mere end 4 GB.

---

## Video

---

Videotype	<ul style="list-style-type: none"><li>• integreret på bundkortet</li><li>• diskret skærmkort</li></ul>
Skærmkort og hukommelse	
UMA	
Vostro 3350/ 3450/ 3550/ 3750	Intel graphics media accelerator HD
Vostro 3555	AMD Radeon HD-serien – op til 256 MB / 512 MB delt hukommelse
Diskret:	
Vostro 3350	AMD Radeon HD6490 GDDR5 – 512 MB
Vostro 3450/ 3550	AMD Radeon HD6630 – 1 GB VRAM
Vostro 3750	NVIDIA GeForce GT 525M – 1 GB

---

## Kommunikation

---

Netværkskort	10/100/1000 Mbps Ethernet LAN
Trådløst	intern trådløst, lokalt netværk (Wireless Local Area Network – WLAN) og trådløst wide area network (Wireless Wide Area Network –WWAN)

---

## Porte og stik

---

Audio (Lyd)	et stik til mikrofon og et stil til stereohovedtelefoner/ eksterne højtalere
Video	
Vostro 3350/ 3450/ 3550/ 3555/ 3750	et 19-pin HDMI-stik og et 15-pin VGA-stik
Netværkskort	et RJ-45 stik
USB	
Vostro 3350	to USB 3.0-kompatible stik, et eSATA/USB 2.0-kompatible stik
Vostro 3450	to USB 3.0-kompatible stik, et USB 2.0-kompatibelt stik og et eSATA/USB 2.0-kompatibelt stik



---

**Porte og stik**

---

Vostro 3550	to USB 3.0-kompatible stik, et USB 2.0-kompatibelt stik og et eSATA/USB 2.0-kompatibelt stik
Vostro 3555	tre USB 3.0-kompatible stik, et eSATA/USB 2.0-kompatible stik
Vostro 3750	to USB 3.0-kompatible stik, et USB 2.0-kompatibelt stik og et eSATA/USB 2.0-kompatibelt stik
Hukommelseskortlæser	en 8-i-1-hukommelseskortlæser
fingeraftryklæser	et

---

**Tastatur**

---

## Antal taster

Vostro 3350/ 3450/ 3550/ 3555	USA: 86 taster, Storbritannien: 87 taster, Brasilien: 87 taster og Japan: 90 taster
Vostro 3750	USA: 101 taster, Storbritannien: 102 taster, Brasilien: 104 taster, Japan: 105 taster

## Layout

QWERTY/AZERTY/Kanji

---

**Pegefelt**

---

## Aktivt område:

## Vostro 3350/ 3450/ 3550/ 3555

X-akse	80,00 mm
Y-akse	40,70 mm

## Vostro 3750

X-akse	95,00 mm
Y-akse	52,00 mm

---

**Skærm**

---

## Vostro 3350

Type	WLED (White Light Emitting Diode)-skærm
Størrelse	13,3" high definition (HD)
Aktivt område (X/Y)	293,42 mm x 164,97 mm

---

## Skærm

---

### Mål:

Højde	189,00 mm
Bredde	314,00 mm
Diagonal	337,82 mm
Maksimal opløsning:	1366 x 768 pixel ved 263 K-farver
Maksimal lysstyrke	200 nit
Betjeningsvinkel	0° (lukket) til 135°
Opdateringshastighed	60 Hz
Mindste betragtningsvinkel:	
Horisontalt	+/- 40°
Vertikalt	+10°/-30°
Pixelafstand	0,2148 mm

### Vostro 3450

Type	WLED-skærm
Størrelse	14,0" HD
Aktivt område (X/Y)	309,40 mm x 173,95 mm

### Mål:

Højde	192,50 mm
Bredde	324,00 mm
Diagonal	355,60 mm
Maksimal opløsning:	1366 x 768 pixel ved 263 K-farver
Maksimal lysstyrke	200 nit
Betjeningsvinkel	0° (lukket) til 135°
Opdateringshastighed	60 Hz
Mindste betragtningsvinkel:	
Horisontalt	+/- 40°
Vertikalt	+10°/-30°
Pixelafstand	0,2265 mm

---

## Skærm

---

### Vostro 3550/3555

Type	WLED-skærm
Størrelse	15,6" HD
Aktivt område (X/Y)	344,23 mm x 193,54 mm
Mål:	
Højde	210,00 mm
Bredde	360,00 mm
Diagonal	396,24 mm
Maksimal opløsning:	1366 x 768 pixel ved 262 K-farver
Maksimal lysstyrke	220 nit
Betjeningsvinkel	0° (lukket) til 135°
Opdateringshastighed	60 Hz
Mindste betragtningsvinkel:	
Horisontalt	+/- 60°
Vertikalt	+/- 50°
Pixelafstand	0,252 mm

### Vostro 3750

Type	WLED-skærm
Størrelse	17,3" HD
Aktivt område (X/Y)	382,08 mm x 214,92 mm
Mål:	
Højde	398,60 mm
Bredde	233,30 mm
Diagonal	439,42 mm
Maksimal opløsning:	1600 x 900 pixel ved 262 K-farver
Maksimal lysstyrke	200 nit
Betjeningsvinkel	0° (lukket) til 135°
Opdateringshastighed	60 Hz

---

## Skærm

---

Mindste betragtningsvinkel:

Horisontalt	+/- 40°
Vertikalt	+10°/-30°
Pixelafstand	0,238 mm

---

## Batteri

---

Vostro 3350

Type

- "Smart" litium-ion med 4 celler (2,8 Ahr)
- "Smart" litium-ion med 8 celler (2,8 Ahr)

Mål:

Dybde	4 celler – 43,45 mm
	8 celler – 43,45 mm
Højde	4 celler – 19,10 mm
	8 celler – 42,36 mm
Bredde	4 celler – 199,10 mm
	8 celler – 270,00 mm

Vægt

- 4 celler – 230,00 g
- 8 celler – 446,00 g

Spænding

14,8 VDC

Vostro 3450/3550/3555

Type

- "Smart" litium-ion med 6 celler (2,2 Ahr)
- "Smart" litium-ion med 9 celler (2,8 Ahr)

Mål:

Dybde	6/9 celler – 57,80 mm
Højde	

---

**Batteri**

---

	6 celler – 20,80 mm
	9 celler – 40,15 mm
Bredde	6/9 celler – 255,60 mm
Vægt	
	6 celler – 340,00 g
	9 celler – 504,50 g
Spænding	11,1 VDC
Vostro 3750	
Type	<ul style="list-style-type: none"><li>• "Smart" litium-ion med 6 celler (2,6 AHR)</li><li>• "Smart" litium-ion med 9 celler (2,8 AHR)</li></ul>
Mål:	
Dybde	
	6 celler – 57,80 mm
	9 celler – 57,80 mm
Højde	
	6 celler – 20,80 mm
	9 celler – 40,15 mm
Bredde	6/9 celler – 255,60 mm
Vægt	
	6 celler – 340,00 g
	9 celler – 504,50 g
Spænding	11,1 VDC
Temperaturområde:	
Drift	0 °C til 35 °C
Ikke i drift	–40 °C til 65 °C
Knapcellebatteri	3 V CR2032 litium-ion

---

## Vekselstrømsadapter

---

Indgangsspænding	100 til 240 VAC
Indgangsstrøm (maksimum)	1,5 A / 1,6 A / 1,7 A / 2,3 A / 2,5 A
Indgangsfrekvens	50 til 60 Hz
Udgangsspænding	65 W, 90 W eller 130 W



**BEMÆRK:** 130 W  
vekselstrømsadapter er kun  
tilgængelig til Vostro 3750.

### Udgangsstrøm:

65 W

- 4,34 A (maks. ved 4-sekunders impuls)
- 3,34 A (kontinuerligt)

90 W

- 5,62 A (maksimum ved 4 sekunders impuls)
- 4,62 A (kontinuerlig)

130 W

6,70 A (kontinuerligt)

Nominel udgangsspænding

19,5 +/- 1,0 VDC

### Mål:

65 W:

Højde 28,30 mm

Bredde 137,20 mm

Dybde 57,80 mm

90 W

Højde 22,60 mm

Bredde 147,00 mm

Dybde 70,00 mm

130 W:

Højde 25,40 mm

Bredde 154,70 mm

Dybde 76,20 mm

---

## Vekselstrømsadapter

---

### Temperaturområde:

Drift	0 °C til 35 °C
Ikke i drift	-40 °C til 65 °C

---

## Fysisk

---

### Vostro 3350:

Højde	27,30 mm til 29,80 mm
Bredde	329,20 mm
Dybde	228,50 mm
Vægt (minimum)	2,04 kg

### Vostro 3450:

Højde	30,60 mm til 33,20 mm
Bredde	343,00 mm
Dybde	245,80 mm
Vægt (minimum)	2,28 kg

### Vostro 3550/3555:

Højde	30,40 mm til 34,80 mm
Bredde	375,40 mm
Dybde	260,20 mm
Vægt (minimum)	2,47 kg

### Vostro 3750:

Højde	30,80 mm til 34,80 mm
Bredde	418,40 mm
Dybde	286,70 mm
Vægt (minimum)	3,00 kg

---

## Miljø

---

### Temperatur:

Drift	10 °C til 35 °C
-------	-----------------

---

**Miljø**

---

Opbevaring	-40 °C til 65 °C
Relativ luftfugtighed (Mmaksimum):	
Drift	10% til 90% (ikke-kondenserende)
Opbevaring	5% til 95% (ikke-kondenserende)
Luftbåret forureningsniveau	G1 eller lavere som defineret af ISA-S71.04-1985



# Kontakt Dell

## Kontakt Dell



**BEMÆRK:** Hvis du ikke har en aktiv internetforbindelse, kan du finde kontaktoplysninger på købskvitteringen, pakkeslippen, fakturaen eller i Dells produktkatalog.

Dell giver flere muligheder for online- og telefonbaseret support og service. Tilgængeligheden varierer for de enkelte lande og produkter, og nogle tjenester findes muligvis ikke i dit område. Sådan kontakter du Dell omkring salg, teknisk support eller kundeservice:

1. Besøg **support.dell.com**.
2. Vælg supportkategori.
3. Hvis du ikke er en kunde fra USA, så vælg din landekunde nederst på siden eller vælg **Alle** for at se flere valg.
4. Vælg det relevante service- eller supportlink alt afhængigt af, hvad du har brug for.